

# Observation de la consommation des espaces agricoles et naturels

en Ile-de-France  
et en Essonne

entre 2004 et 2007

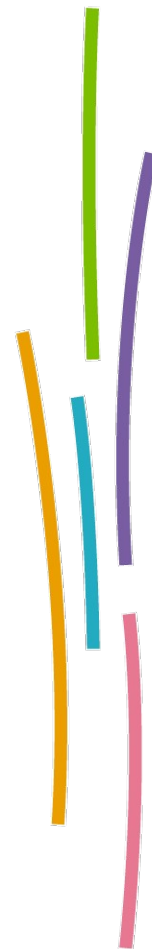
M-A Basciani-Funestre DRIEA/SCEP

Th. Bousquet DRIEA/SCEP



# Sommaire

- Définition, objectifs et méthodologie
- Mise en relation de la consommation des espaces et de la construction à travers des territoires d'Ile-de-France
- Bilan par rapport au SDRIF et évolution depuis 1996



# OCEAN : Observation de la Consommation des Espaces Agricoles et Naturels

- démarche partenariale, inscrite dans le SDRIF de 1994, entre :
  - l'Etat (DRIEA et DRIAAF)
  - la Région (IAU-IDF)
- vérification du respect de la consommation des espaces agricoles et naturels, inscrit dans les objectifs SDRIF de 1994 :
  - 1 750 ha par an (valeur arrondie), répartis:
    - 1 554 ha en zone agglomérée
    - 184 ha en bourgs, villages et hameaux  
« soumis au développement modéré »
- Le SDRIF ne fixe pas de chiffre par département
- pour un objectif régional de construction de 53 000 logements et 4 000 000 m<sup>2</sup> de surfaces d'activités et d'équipements / an

# Source utilisée par la DRIEA : les fichiers MAJIC

## Pour la consommation des espaces :

TFPNB de la DGFIP (données agrégées à la commune)

- 2004 – 2007 (période de 3 ans, données au 01/01/2005 et au 01/01/2008)
- 2000 – 2004 (données au 01/01/2001 au 01/01/2005)
- 1996 – 2000 (données au 01/01/1997 au 01/01/2001)

## Pour la construction:

Sit@del2 (données à la commune)

- 2005 à 2007 (période de 3 ans), SHON autorisées (m<sup>2</sup>), logement et activité, date de prise en compte (DPC)

# Les fichiers MAJIC

En Ile de France, en moyenne, 5% de la superficie du territoire n'est pas cadastré (*Il s'agit du domaine public qui désigne l'ensemble des choses ne pouvant faire l'objet de droit de propriété, c'est à dire qui appartient à tout le monde et de ce fait accessible et utilisable par tous : les rues, les places publiques, les fortifications, les cours d'eaux domaniaux, les bois domaniaux,...*)

- Le travail est effectué sur 94% de la superficie de la région (96% pour l'Essonne)
- on ne retrouve pas 1,34% de la surface cadastrée de la région (négligeable pour l'Essonne)
- Des variations de ces surfaces existent aussi selon les départements et les communes
- Leurs données sont cohérentes entre 2004 et 2007
- Nous analysons les entrées et sorties par thème

# *La nomenclature OCEAN*

**Agriculture** : tout espace lié socio-économiquement à l'agriculture

**Eau** : étangs, mares, canaux, bassins...les fleuves et les voies navigables du domaine public ne sont pas pris en compte (Seine, Oise, Marne,...)

**Bois** : tous les types de boisements (dont les peupleraies) exceptés ceux du domaine public dont les bois de Boulogne et de Vincennes

**Autre espace naturel** : espaces naturels qui ne sont ni eau ni bois : landes, fougères, friches agricoles,...

**Espace artificialisé** : surfaces bâties, chantiers, rues privées, carrières, aérodromes, bâtiments ruraux, chemins de fer, ...

**Espace naturalisé** : espace remanié par l'homme comme accompagnement de l'urbanisation et qui ne participent plus d'une logique naturelle ou agricole (jardins familiaux, jardins d'agrément, dépendances de constructions, chemins mais aussi terrains ouvrant droit à construction – terrains déclarés à bâtir, friches industrielles,...)

# Quelques chiffres et définitions

## surface région

**1 201 227 ha**

- surface cadastrée 1 142 732 ha (95%)
- surface non cadastrée 58 495 ha (5%)

## surface de l'Essonne

**180 440 ha (15% de la région)**

- surface cadastrée 172 713 ha (96%)
- surface non cadastrée 7 727 ha (4%)

## surface mutée

Somme des surfaces qui ont subi un changement d'affectation « OCEAN » au cours de la période 2004 – 2007

## surface consommée

Somme des soldes de surfaces (- surfaces disparues + surfaces créées) des espaces agricoles et naturels (bois, eau et autre espace naturel) entre 2004 et 2007



# Mise en relation de la consommation des espaces et de la construction

- niveau régional et au niveau du département de l'Essonne
- zone agglomérée / bourgs, villages et hameaux « soumis au développement modéré »
- découpage morphologique IAU-IDF / INSEE



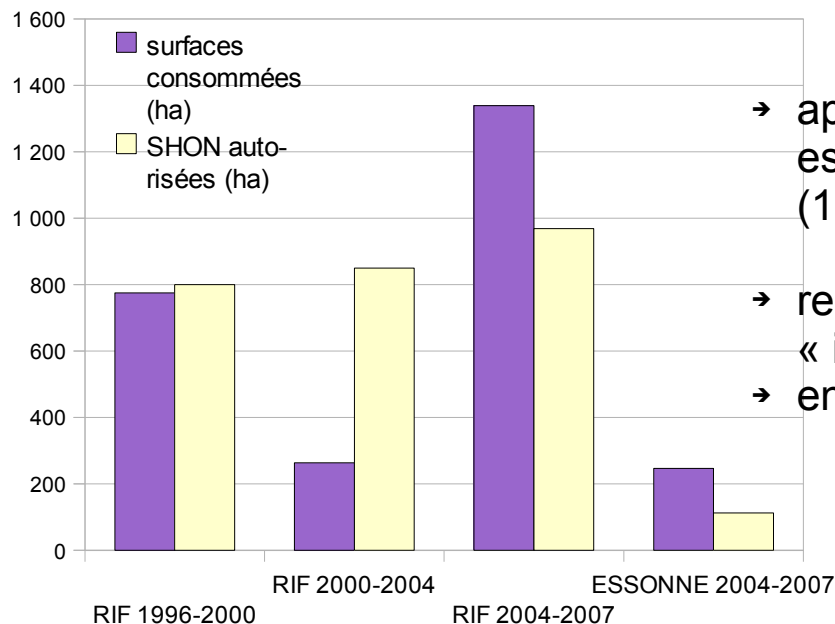


# Niveau régional et Essonne

rythme annuel

Sources: FPNB-DGFIP-DRSE@del2

périodes	RIF 1996-2000	RIF 2000-2004	RIF 2004-2007	ESSONNE 2004-2007
surfaces consommées (ha)	775	263	1 339	247
SHON autorisées (m <sup>2</sup> )	8 000 000	8 500 000	9 687 907	1 128 307



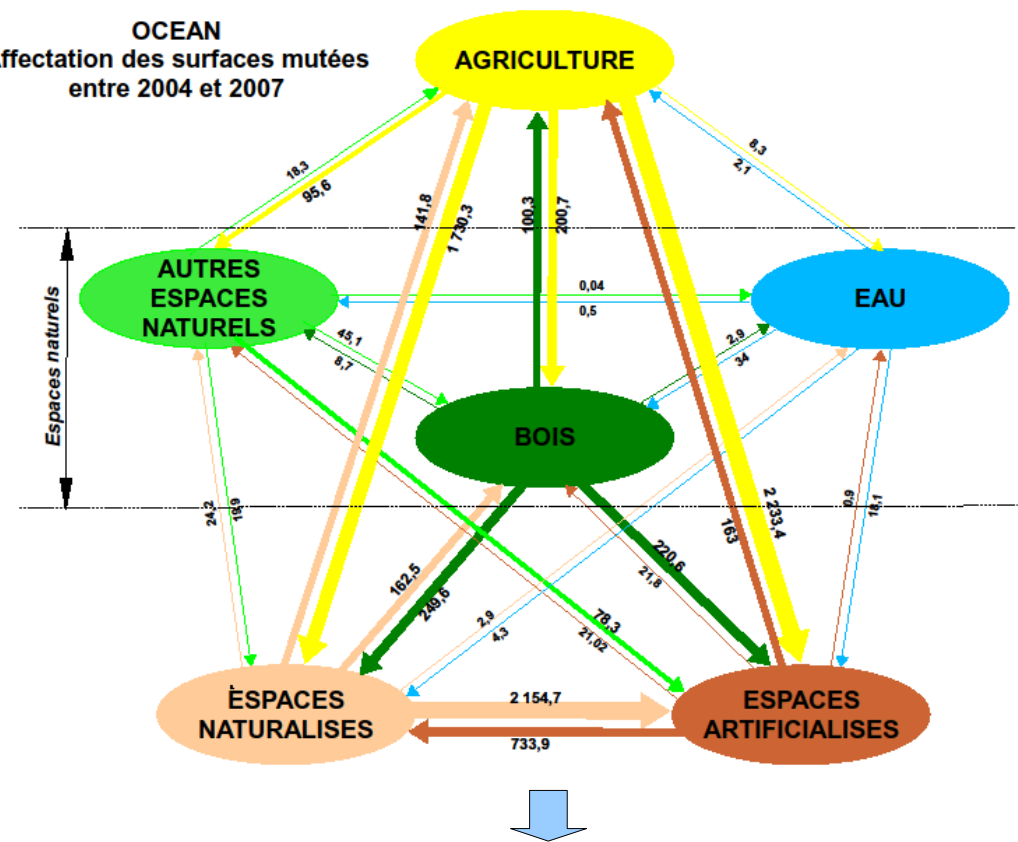
- après 2 périodes de baisse de la consommation des espaces et d'un bon rapport consommation/construction (1996-2004):
- reprise nette de la consommation entre 2004 et 2007 et « inversion » du rapport consommation / construction
- en Essonne, on consomme 2 fois plus qu'on ne construit

# Mutations entre postes : 8497 ha

soit 0,74% de la surface cadastrée de la région

		Création									
		agri	bois	ea	eau	en	aen	total	%		
Disposition	agri		201	2 233	8	1 730	96	4 268	50%	8 498	
	bois	100		221	3	250	9	582	7%		
	ea	163	22		1	734	21	941	11%		
	eau	2	34	18		4	1	59	1%		
	en	142	163	2 155	3		24	2 486	29%		
	aen	18	45	78	0	20		162	2%		
	total	426	464	4 705	15	2 738	150				
%	5%	5%	55%	0%	32%	2%					

OCEAN  
Affectation des surfaces mutées  
entre 2004 et 2007



**Pertes :**

- espaces agricoles: - 4 268 ha
- espaces naturalisés: - 2 486 ha

**Gains :**

- espaces artificialisés: 4 705 ha
- espaces naturalisés: 2 738 ha

**Mouvements :**

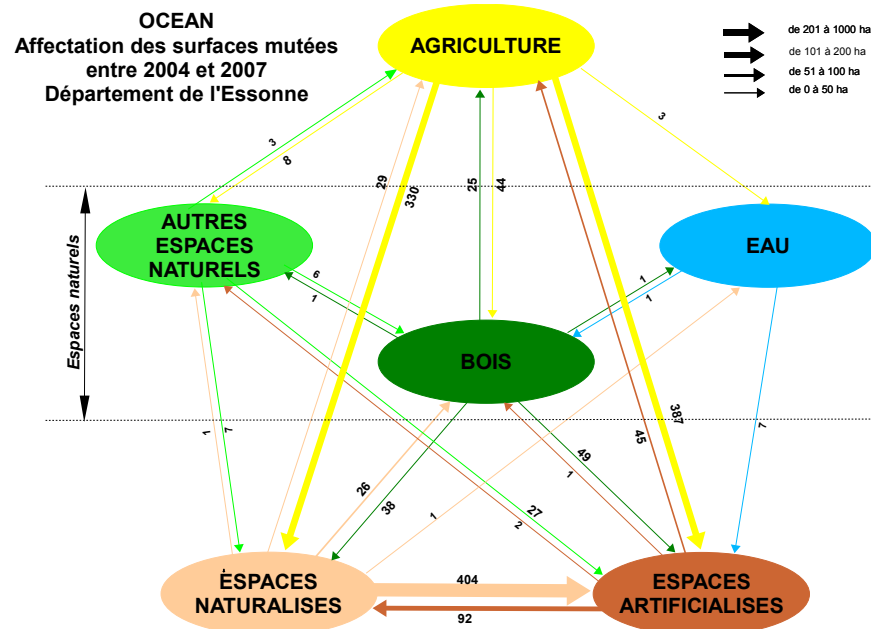
tous postes concernés  
mais 3 postes dominant



# Mutations entre postes : 1 538 ha

soit 0,89% de la surface cadastrée du département  
plus gros volume de mutations, après le Val d'oise, pour  
les départements de GC

		Création							
		agri	bois	ea	eau	en	aen	total	%
Disparition	agri		44	387	3	330	8	772	50%
	bois	25		49	1	38	1	114	7%
	ea	45	1		0	92	2	140	9%
	eau	0	1	7		0	0	8	1%
	en	29	26	404	1		1	461	30%
	aen	3	6	27	0	7		43	3%
	total	102	78	874	5	467	12		
%	7%	5%	57%	0%	30%	1%			
		1 538							



très comparable au niveau régional

## Pertes :

- espaces agricoles: - 772 ha
- espaces naturalisés: - 461 ha

## Gains :

- espaces artificialisés: 874 ha
- espaces naturalisés: 467 ha

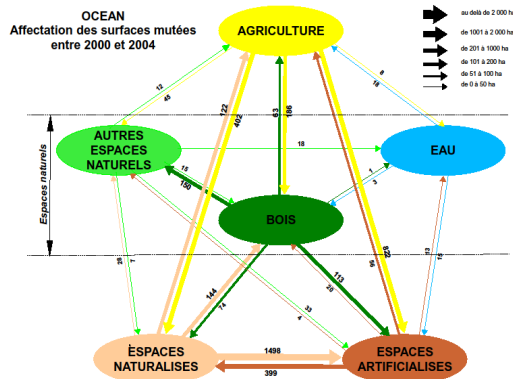
## Mouvements :

comme au niveau régional, l'agriculture, les espaces artificialisés et les espaces naturalisés dominent les échanges

Niveau régional

# Mutations entre postes

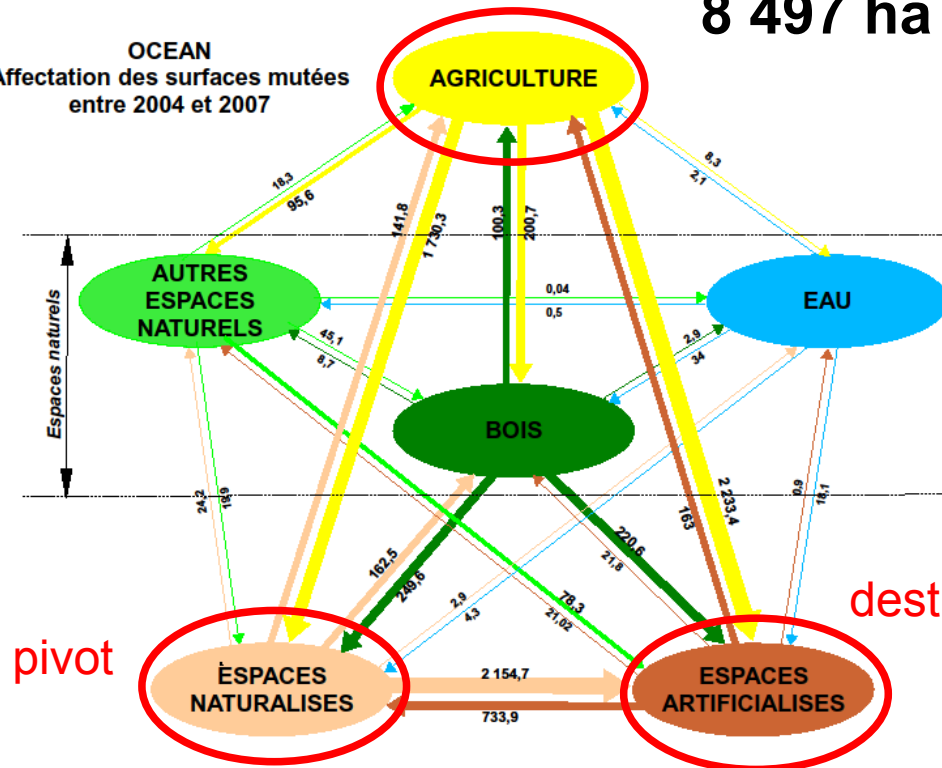
2000 – 2004:  
4 262 ha



fournisseur

2004 – 2007:  
8 497 ha

OCEAN  
Affectation des surfaces mutées  
entre 2004 et 2007



pivot

destinataire

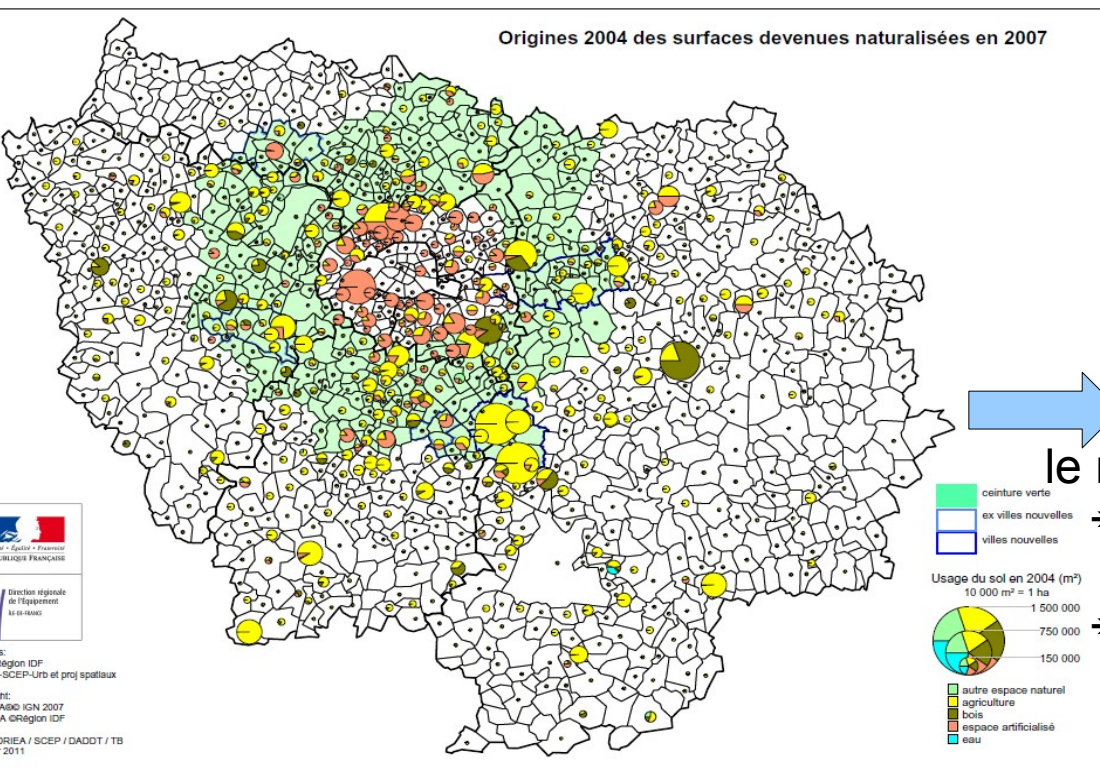
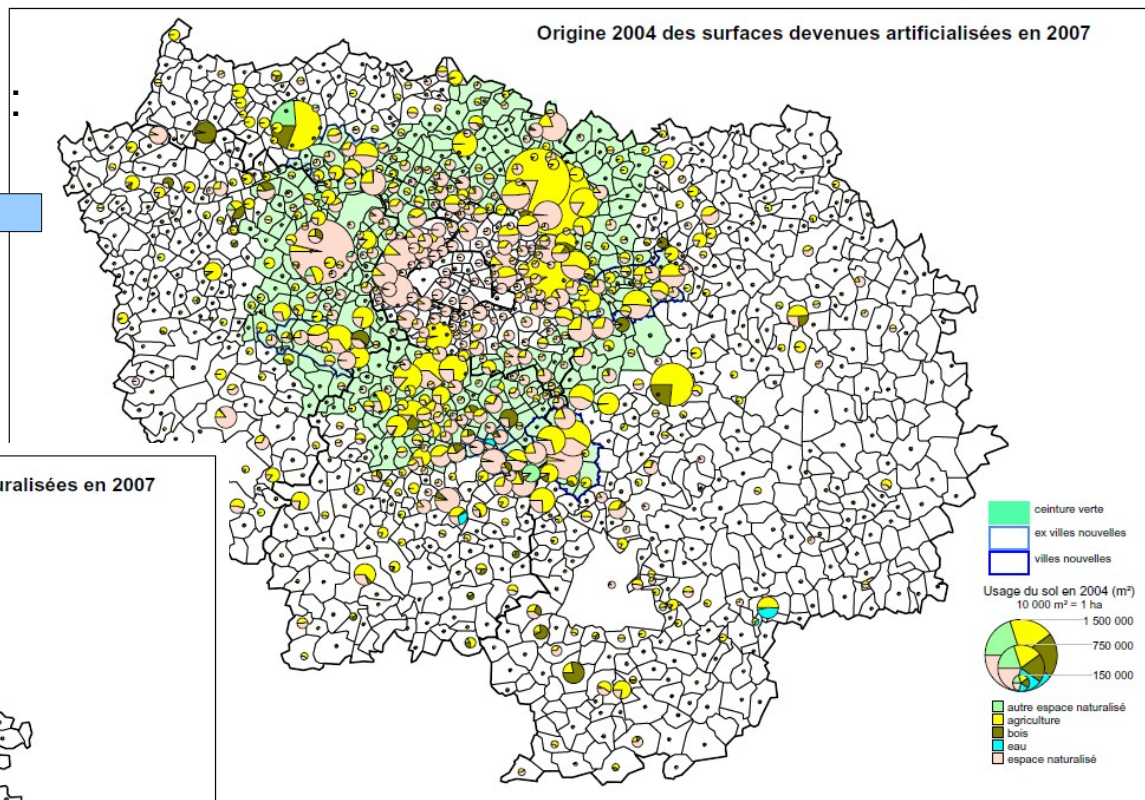
- les surfaces mutées ont plus que doublé entre les 2 périodes (en rythme annuel)
- structures semblables quant à la répartition des flux observés.
- 3 postes concernés par les mutations:
  - agriculture 50%
  - espaces naturalisés 29%
  - espaces artificialisés 11%



# D'où proviennent les surfaces mutées ?

l'artificialisé de 2007 (4 705 ha) provient :

- agricole 47% (2 233 ha) à proximité de la zone dense et des secteurs à enjeux
- naturalisé 46% (2 155 ha) de petite couronne essentiellement



le naturalisé de 2007 (2 738 ha) provient :

- agricole 63% (1 730 ha) zones éparées en ceinture verte, en région
- artificialisé 27% (734 ha) de petite couronne (92, 94)



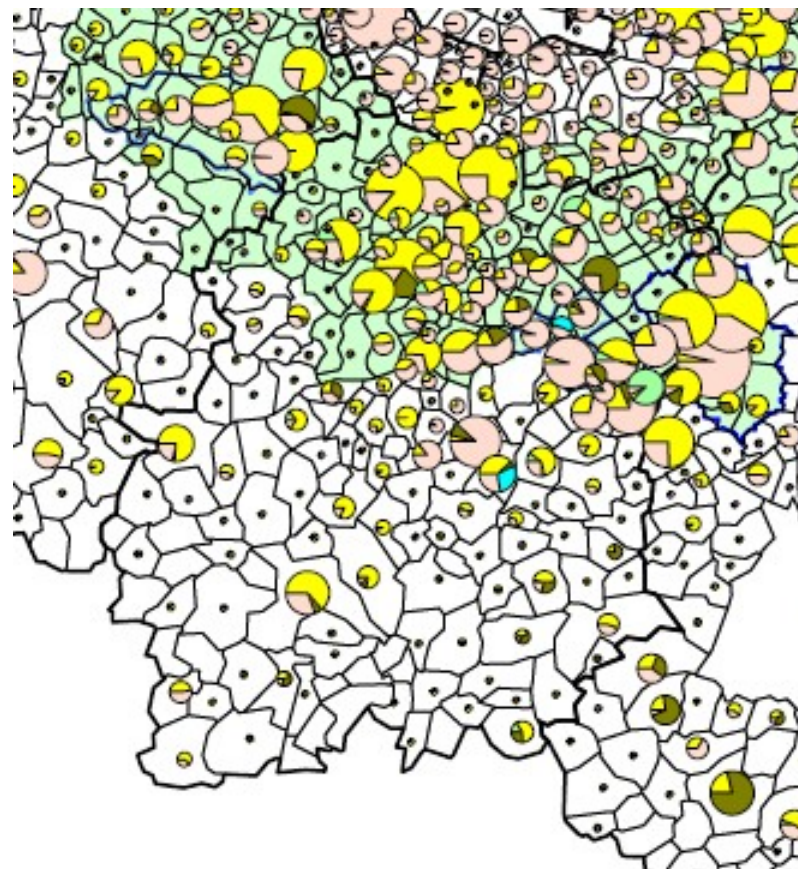
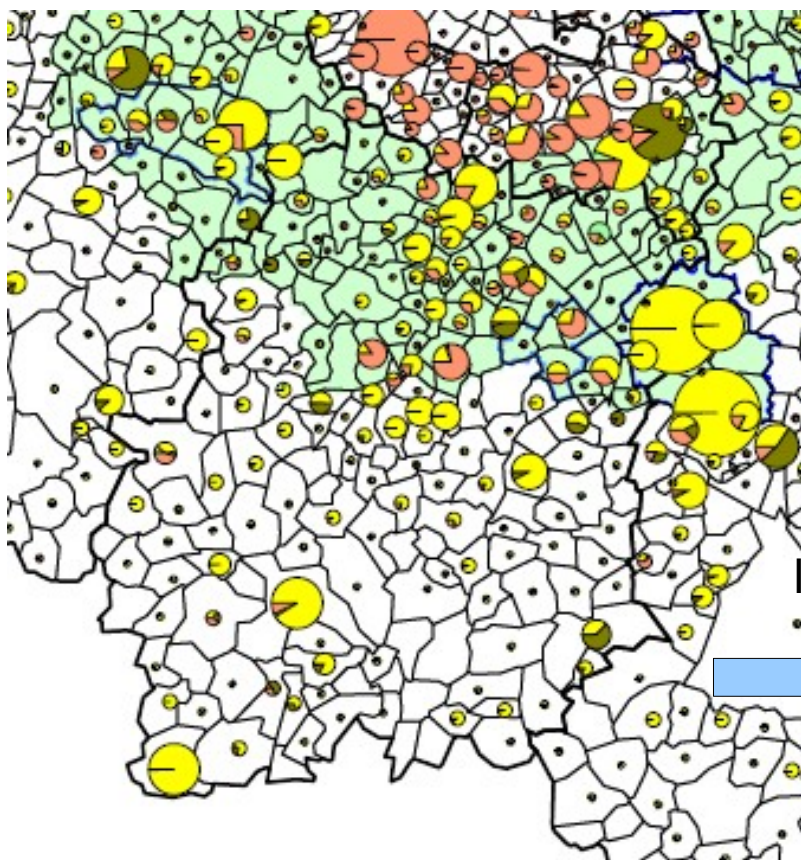
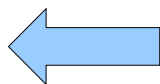
sources: IGN / Région IDF  
DRIEA-SCEP-Urb et proj spatiaux  
IDRI  
copyright: GéoFLAIGO IGN 2007  
DRIEA © Région IDF  
carto: DRIEA / SCEP / DADD / TB  
Janvier 2011



# D'où proviennent les surfaces mutées ?

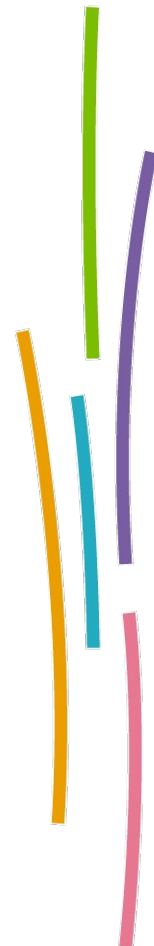
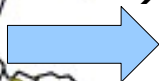
l'artificialisé de 2007 (874 ha) provient :

- naturalisé 46% (404 ha)  
*de la zone agglomérée du 91*
- agricole 44% (387 ha)  
*de la ceinture verte, du plateau de Saclay*



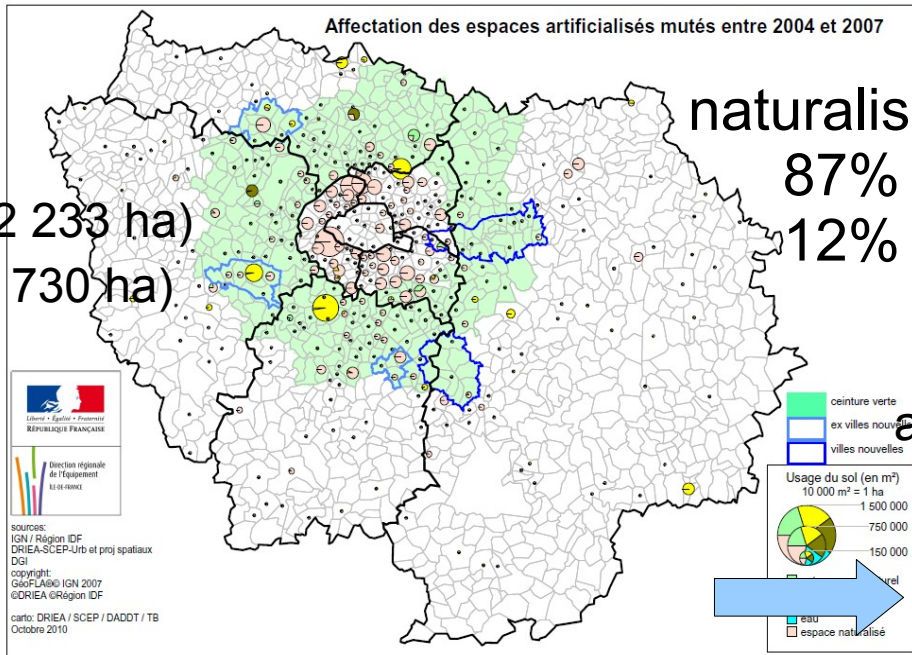
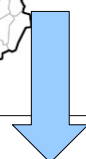
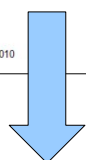
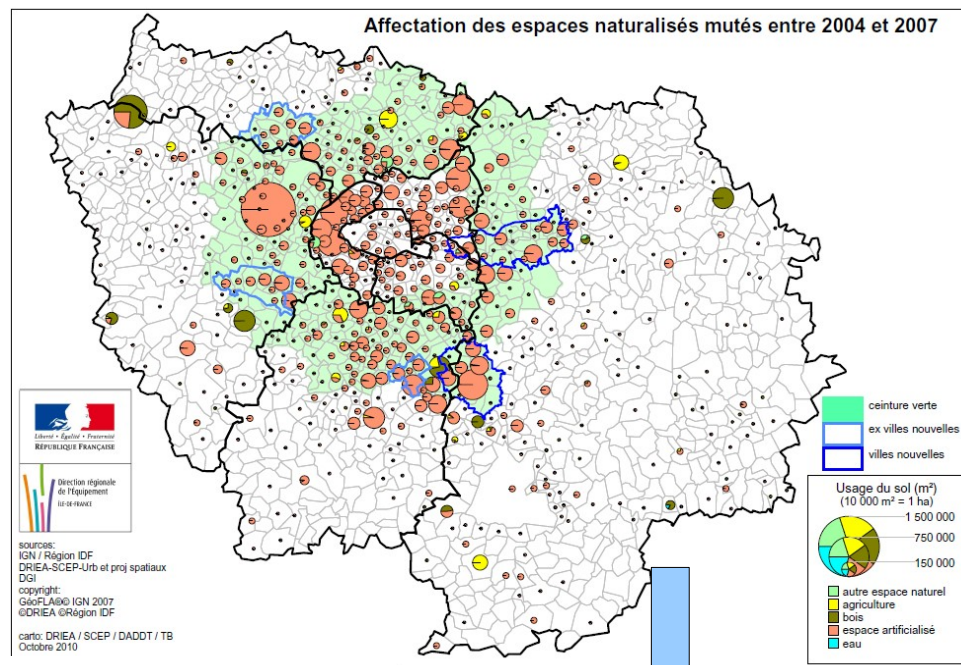
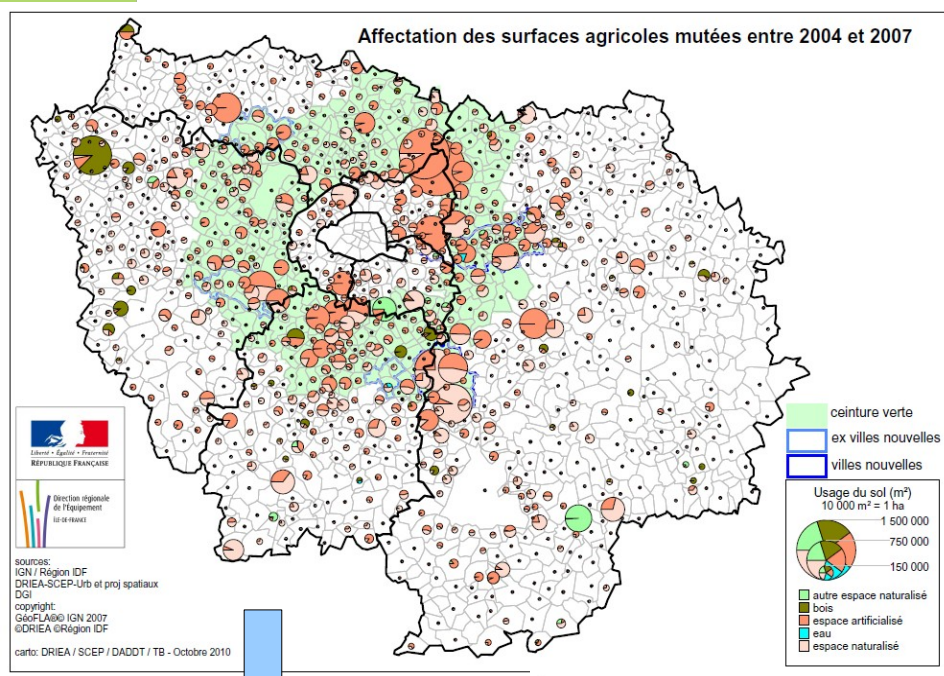
le naturalisé de 2007 (467 ha) provient :

- agricole 71% (330 ha)  
*de la zone dense de l'ensemble de l'Essonne*
- artificialisé 20% (92 ha)  
*du nord Essonne (proche du centre de la région)*





# Affectation des surfaces mutées



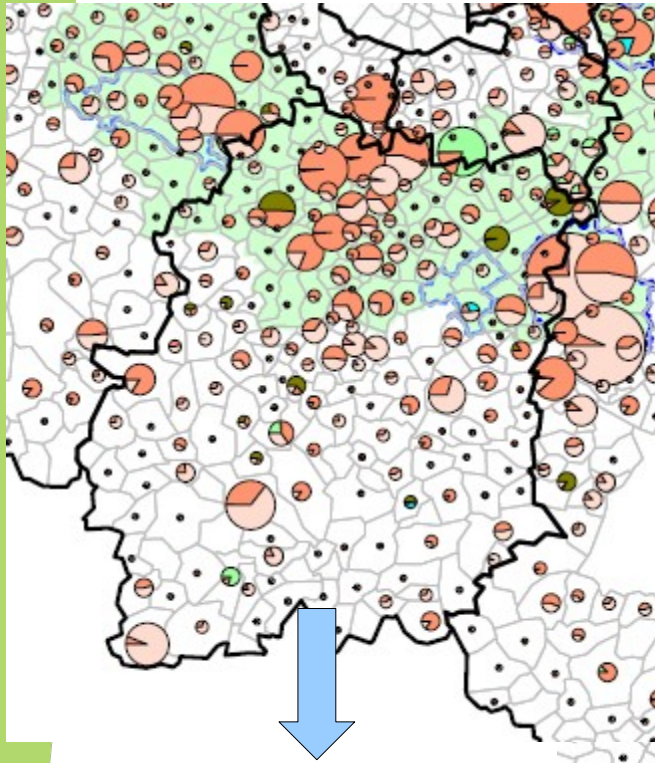
agricole (- 4 268 ha)  
52% artificialisé (2 233 ha)  
41% naturalisé (1 730 ha)

naturalisé (- 2 486 ha)  
87% artificialisé (2 155 ha)  
12% agriculture, bois (305 ha)

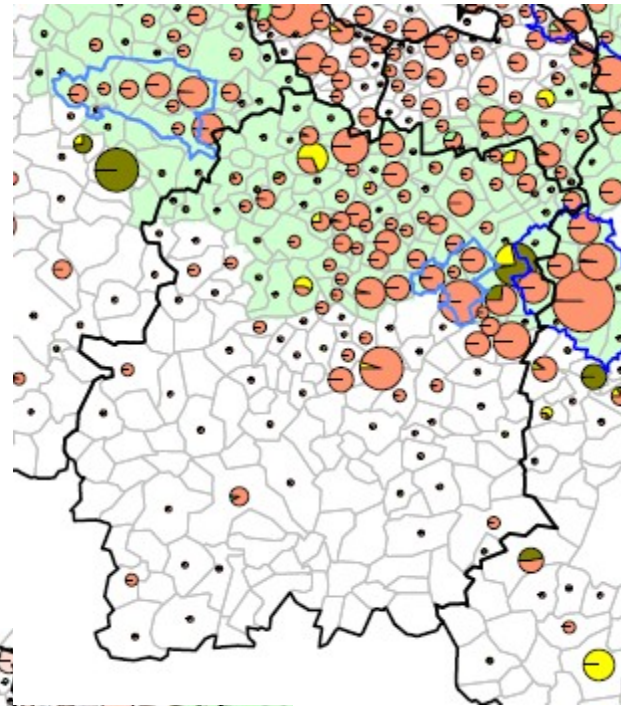
artificialisé (- 940 ha)  
78% naturalisé (734 ha)  
17% agriculture (163 ha)



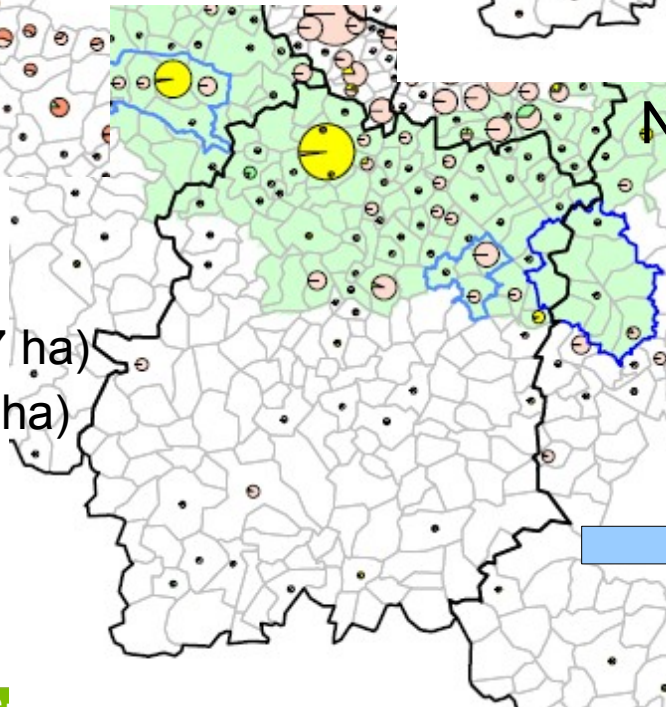
# Affectation des surfaces mutées



agricole (- 772 ha)  
50% artificialisé (387 ha)  
43% naturalisé (330 ha)



Naturalisé (- 460 ha)  
88% artificialisé (404 ha)  
12% agriculture, bois (55 ha)



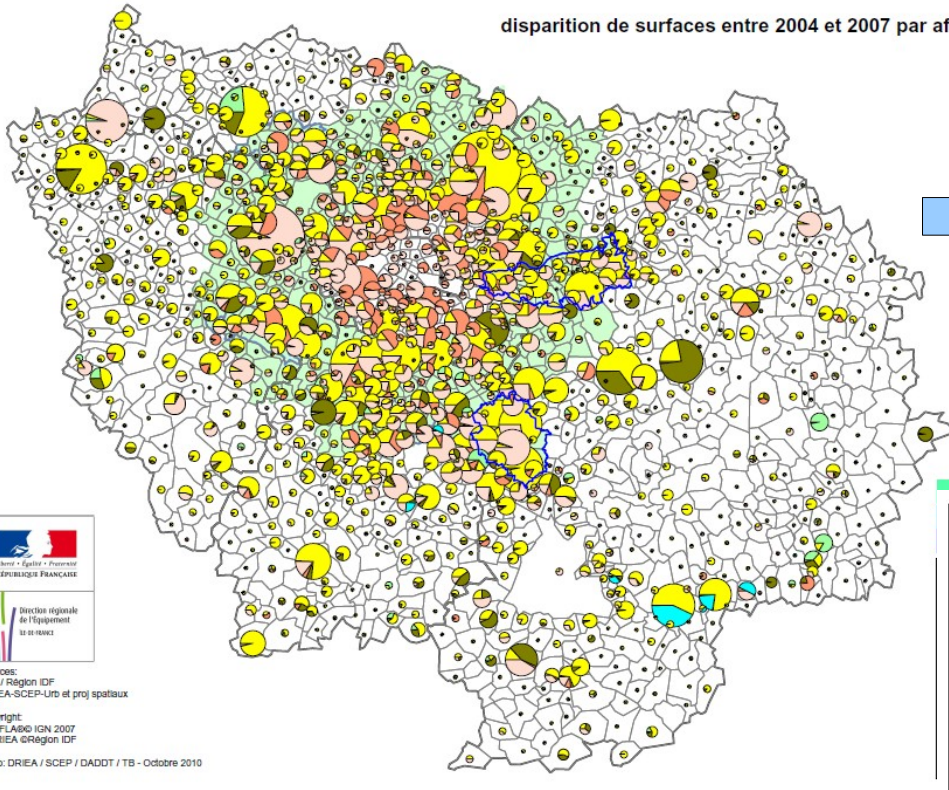
artificialisé (- 140 ha)  
66% naturalisé (92 ha)  
32% agriculture (45 ha)





# Disparition et création de surfaces

disparition de surfaces entre 2004 et 2007 par affectation

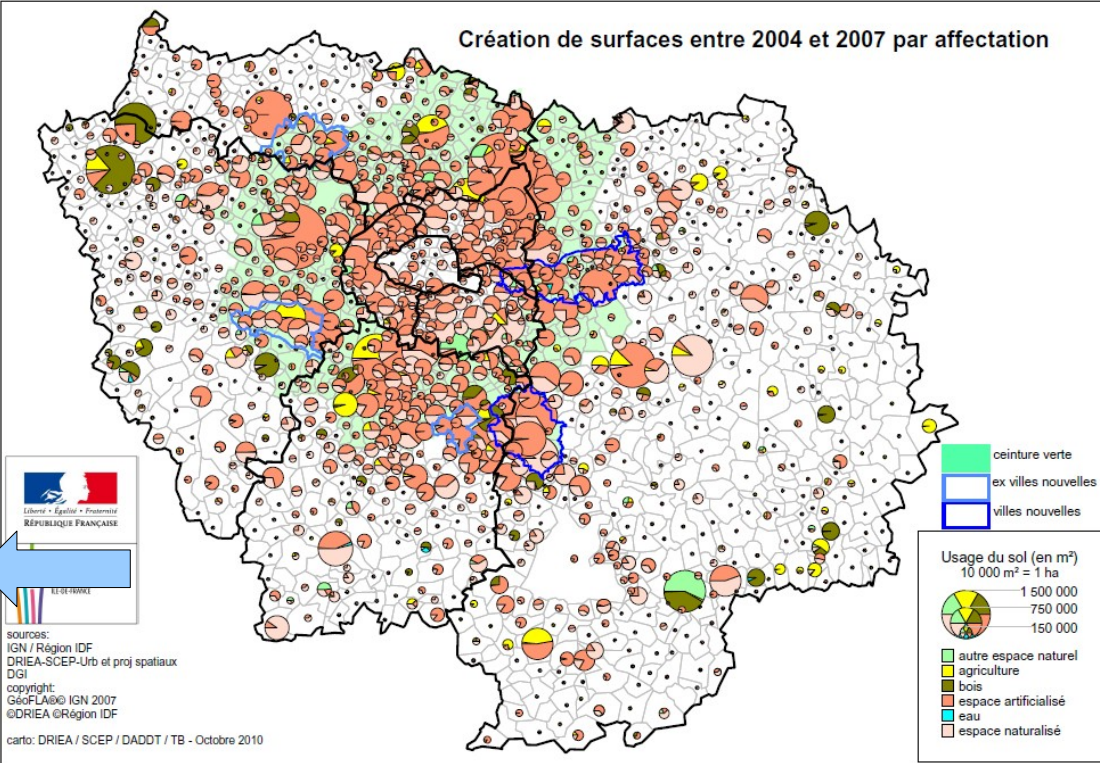


ce qui disparaît le plus :

- agricole 50% (4 268 ha)
- naturalisé 30% (2 486 ha)
- artificialisé 11% (941 ha)
- autres 9% (803 ha)



Création de surfaces entre 2004 et 2007 par affectation



ce qui apparaît le plus :

- artificialisé 55% (4 705 ha)
- naturalisé 32% (2 738 ha)
- autres 13% (1 054 ha)



sources:  
IGN / Région IDF  
DRIEA-SCEP-Urb et proj spatiaux  
DGI  
copyright:  
GéopLA@IGN 2007  
©DRIEA ©Région IDF  
carto: DRIEA / SCEP / DADD / TB - Octobre 2010



Direction régionale  
et interdépartementale  
de l'Équipement  
et de l'Aménagement  
ÎLE-DE-FRANCE

sources:  
IGN / Région IDF  
DRIEA-SCEP-Urb et proj spatiaux  
DGI  
copyright:  
GéopLA@IGN 2007  
©DRIEA ©Région IDF  
carto: DRIEA / SCEP / DADD / TB - Octobre 2010

ceinture verte  
ex villes nouvelles  
villes nouvelles

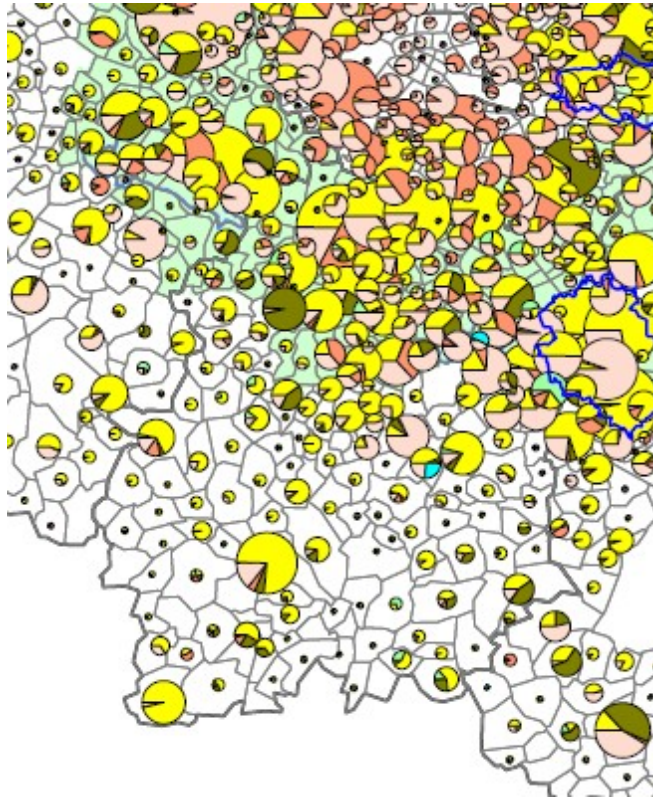
Usage du sol (en m<sup>2</sup>)  
10 000 m<sup>2</sup> = 1 ha

- 1 500 000
- 750 000
- 150 000

- autre espace naturel
- agriculture
- bois
- espace artificialisé
- eau
- espace naturalisé

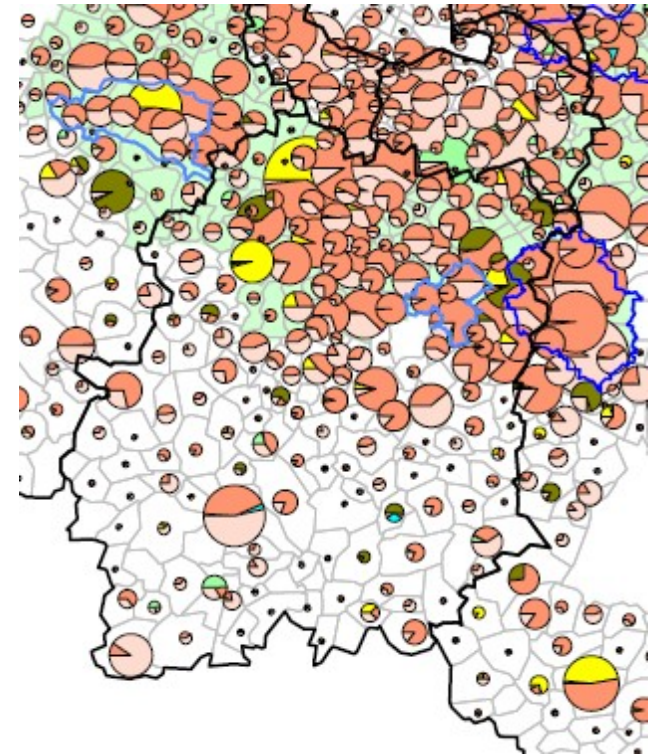


# Disparition et création de surfaces



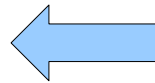
ce qui disparaît le plus :

- agricole 50% (- 772 ha)
- naturalisé 30% (- 460 ha)
- Artificialisé 9% (- 140 ha)
- autres 7% (- 114 ha)



ce qui apparaît le plus :

- artificialisé 57% (874 ha)
- naturalisé 30% (467 ha)
- agricole 7% (101 ha)
- autres 6% (94 ha)



# De la mutation à la consommation

Superficies mutées par poste en Ile de France pour les périodes 1996 - 2000, 2000 - 2004 et 2004 - 2007

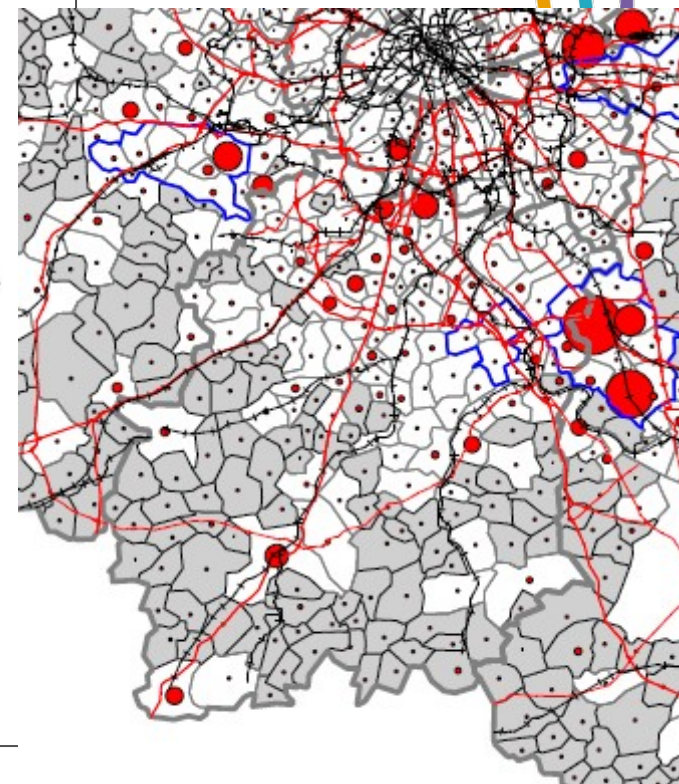
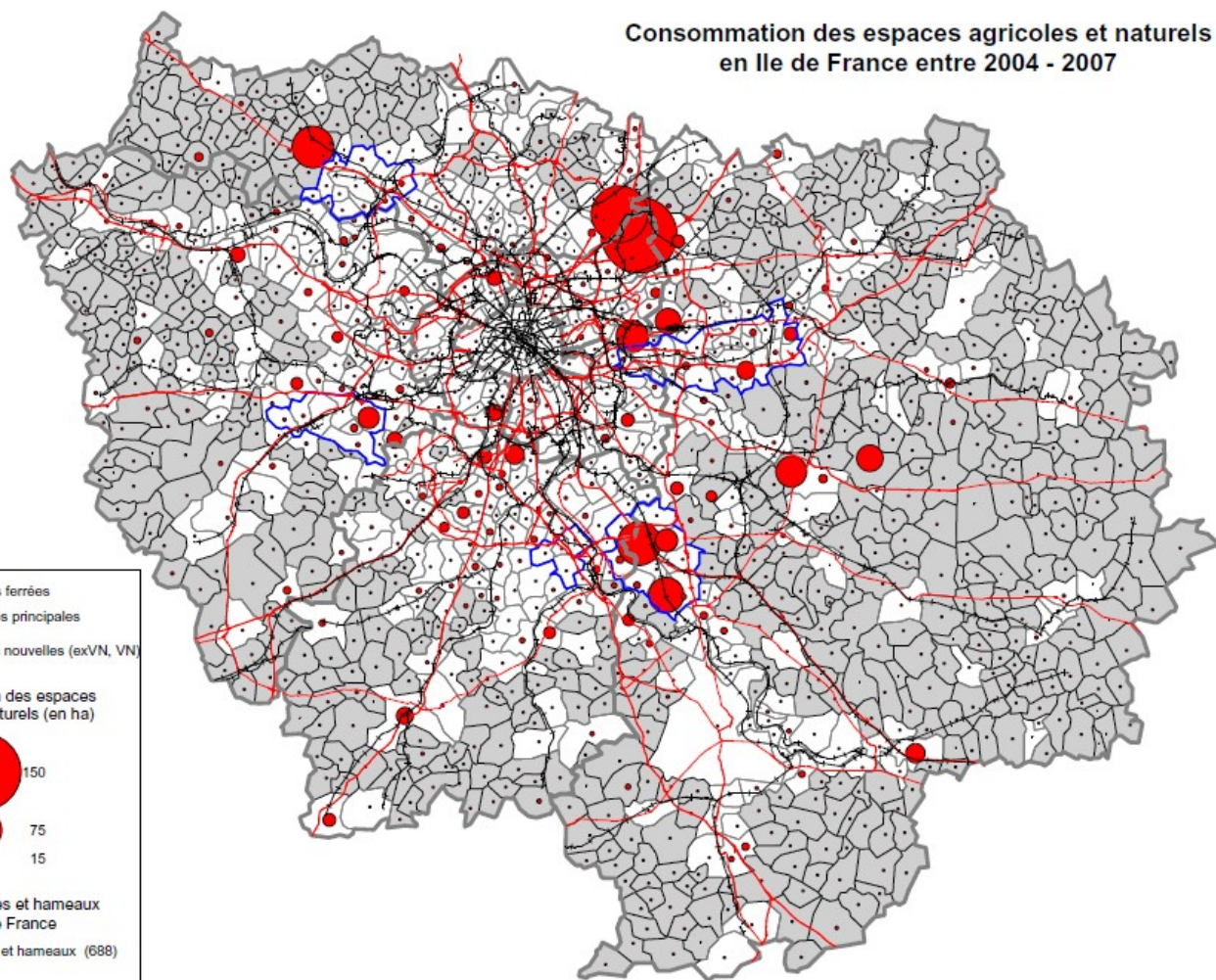
	REGION												ESSONNE			
	1996 - 2000				2000 - 2004				2004 - 2007				2004 - 2007			
	Disparition de surface entre 1996 et 2000	création de surface entre 1996 et 2000	Variation des superficies par postes entre 1996 et 2000	En rythme annuel	Disparition de surface entre 2000 et 2004	création de surface entre 2000 et 2004	Variation des superficies par postes entre 2000 et 2004	En rythme annuel	Disparition de surface entre 2004 et 2007	création de surface entre 2004 et 2007	Variation des superficies par postes entre 2004 et 2007	En rythme annuel	Disparition de surface entre 2004 et 2007	création de surface entre 2004 et 2007	Variation des superficies par postes entre 2004 et 2007	En rythme annuel
en ha	en ha	en ha	en ha	en ha	en ha	en ha	en ha	en ha	en ha	en ha	en ha	en ha	en ha	en ha	en ha	
Agriculture	4 433	1 003	-3 431	-858	1 464	271	-1 193	-298	4 268	425	-3 843	-1 281	772	101	-671	-224
Bois	668	744	76	19	401	379	-22	-5	582	464	-118	-39	114	77	-37	-12
Eau	55	135	81	20	36	40	4	1	59	15	-44	-15	8	5	-3	-1
Autres Espaces Naturels	151	325	175	44	67	225	158	40	161	150	-11	-4	43	12	-31	-10
Espaces Artificialisés	1 178	4 232	3 054	764	481	2 470	1 989	497	940	4 705	3 764	1 255	140	874	734	245
Espaces Naturalisés	2 558	1 790	-769	-192	1 808	877	-936	-234	2 486	2 738	252	84	460	467	7	2
Total surfaces mutées		8 229		2 057		4 262		1 066		8 497		2 832		1 536		512
Total surfaces consom.			-3 099	-775			-1 053	-263			-4 016	-1 339			-742	-247

entre 1996 et 2007:

- les soldes des espaces agricoles et artificialisés progressent
- les espaces naturalisés passent d'un solde négatif à un solde positif
- la consommation double et atteint - 1 339 ha/an entre 2004 - 2007 (0,35% de la surf. cadastrée de la région sur la période)
- en Essonne, la consommation atteint - 247 ha/an, 18% de la consommation régionale (2ème rang régional) et représente 0,43% de la surf cadastrée du département (1er rang régional)



# Zone agglomérée / BVH

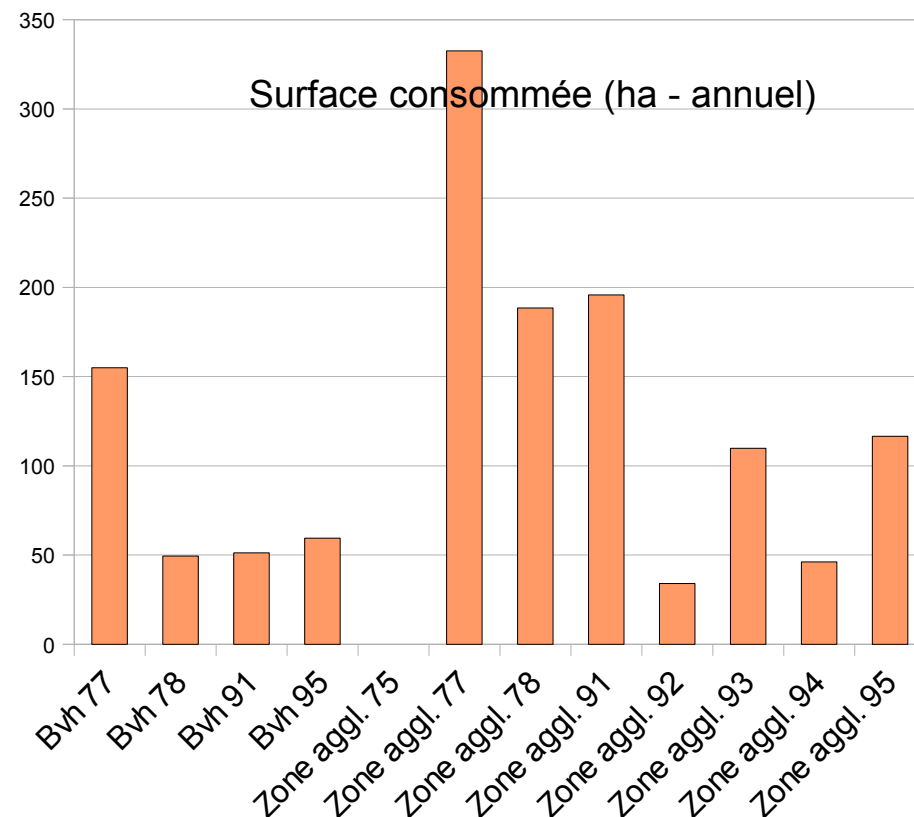


→ de grands territoires de consommation en zone agglomérée :  
*Secteur de Roissy, Sénart, nord Essonne (secteur de Massy Saclay (Wissous, Massy, Nozay, Marcoussis,...))*

→ communes de Châtres, Lumigny-Nesles-Ormeaux en bvh  
→ 849 communes (65%) dont les bvh ont une consommation < à 2 ha

# Zone agglomérée / BVH

territoires	surface Consommée (annuel – ha)	% régional	% de la conso dépt
IDF	1 339	100%	
<b>Bvh IDF</b>	<b>315</b>	<b>24%</b>	
Bvh 77	155	12%	32%
Bvh 78	49	4%	21%
<b>Bvh 91</b>	<b>51</b>	<b>4%</b>	<b>21%</b>
Bvh 95	59	4%	34%
<b>Zone agglomérée IDF</b>	<b>1 024</b>	<b>76%</b>	
Zones aggl. 77, 78, 91 et 95	833	62%	
Zone aggl. 75	0	0%	
Zone aggl. 77	333	25%	
Zone aggl. 78	188	14%	
Zone aggl. 91	196	15%	
Zone aggl. 92	34	3%	
Zone aggl. 93	110	8%	
Zone aggl. 94	46	3%	
Zone aggl. 95	117	9%	



une consommation en BVH 2,4 fois supérieure aux recommandations du SDRIF

- bvh 77 : 50% de la consommation des BVH IDF
- bvh 95 : où elle atteint le tiers de la consommation départementale
- **Bvh 78 et 91: parmi les plus faibles mais qui reste 2 fois supérieur aux recommandations du SDRIF**

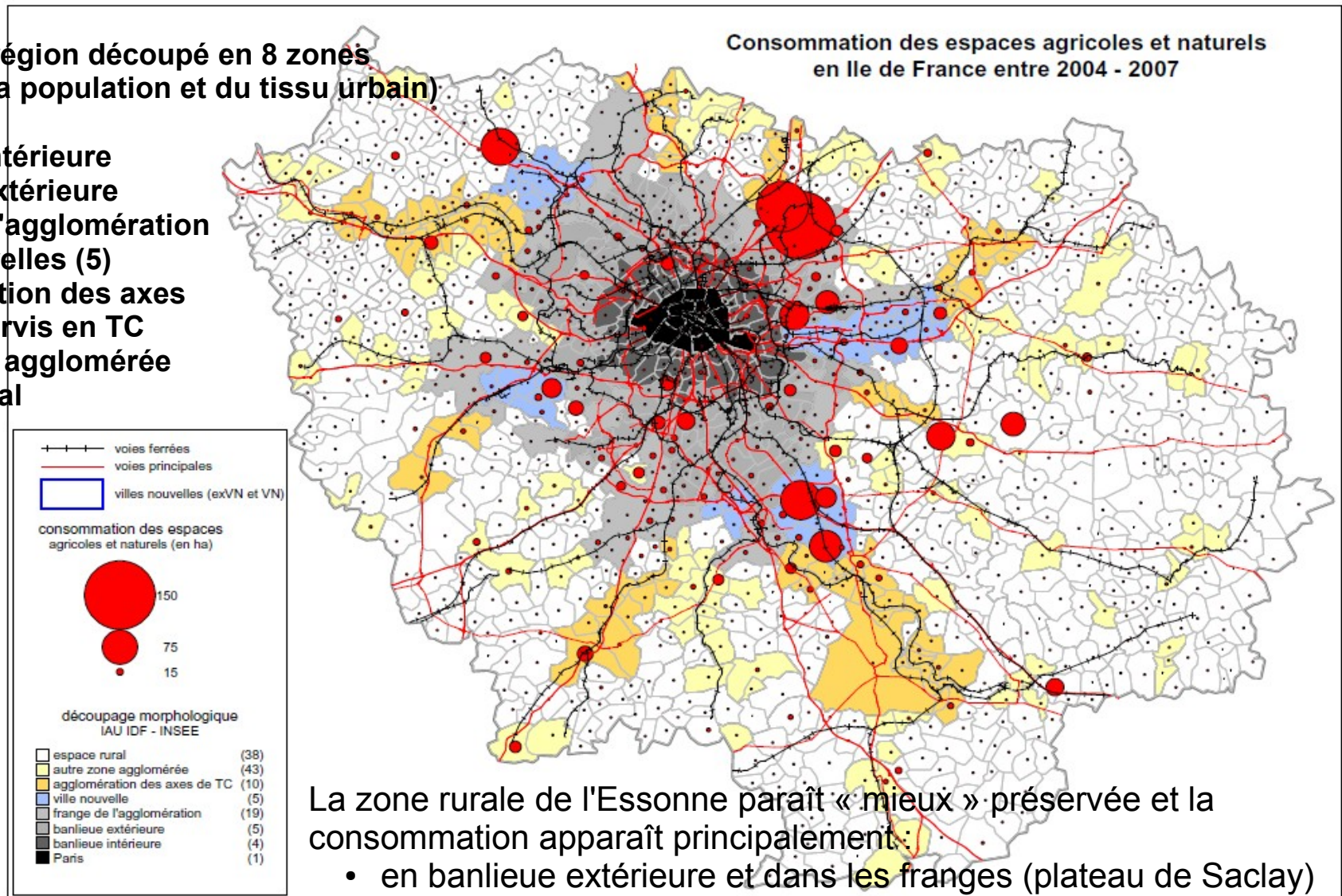


# Découpage morphologique

Territoire de la région découpé en 8 zones en fonction de la population et du tissu urbain)

- Paris
- banlieue intérieure
- banlieue extérieure
- frange de l'agglomération
- villes nouvelles (5)
- agglomération des axes bien desservis en TC
- autre zone agglomérée
- espace rural

Consommation des espaces agricoles et naturels en Ile de France entre 2004 - 2007



La zone rurale de l'Essonne paraît « mieux » préservée et la consommation apparaît principalement :

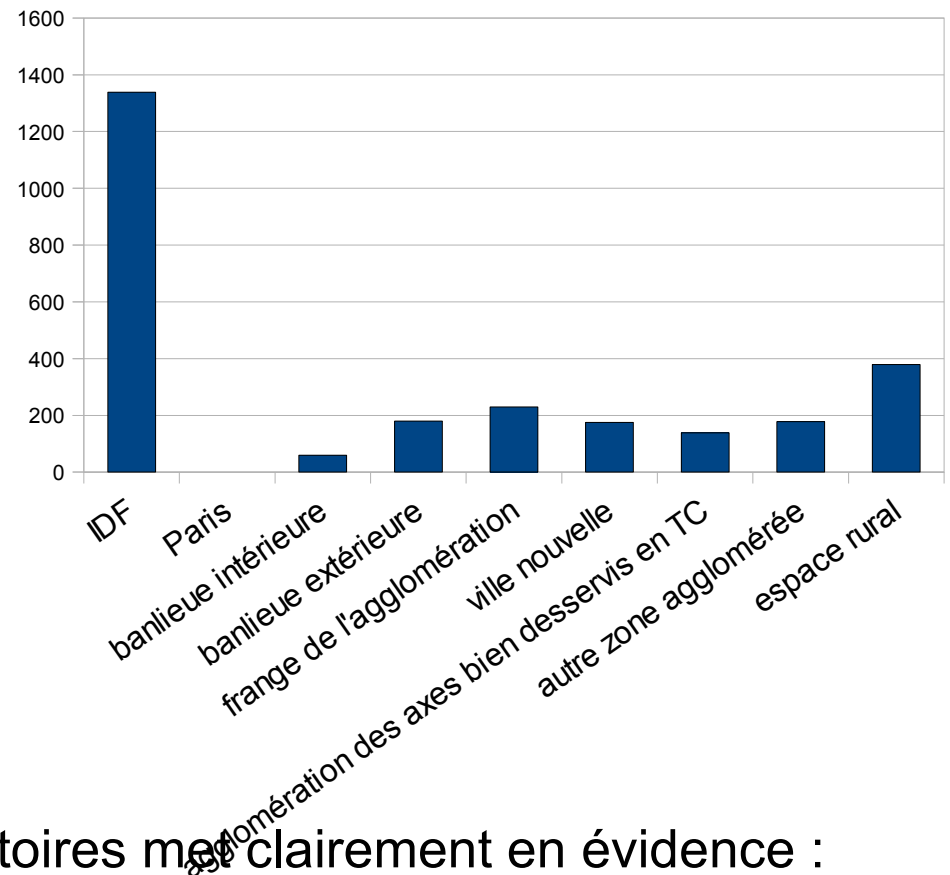
- en banlieue extérieure et dans les franges (plateau de Saclay)
- dans les agglomérations des axes bien desservies en TC et dans les autres zones agglomérées (RN 20 et voie ferrée: Etampes, Angerville,...)

Niveau régional

# Découpage morphologique

Surface consommée (ha - annuel)

territoires	surface Consommée (ha)	% / régional
IDF	1339	100%
Paris	0	0%
banlieue intérieure	60	4%
banlieue extérieure	180	13%
frange de l'agglomération	229	17%
ville nouvelle	175	13%
agglomération des axes bien desservis en TC	138	10%
autre zone agglomérée	178	13%
<b>espace rural</b>	<b>379</b>	<b>28%</b>



le découpage morphologique des territoires met clairement en évidence :

- la surconsommation des espaces en zone rurale  
(plus du quart de la consommation des espaces d'Ile de France)

Elle reste malgré tout la plus faible en Essonne 48 ha contre 52 ha dans les Yvelines, 103 ha dans le Val d'Oise et 176 ha en Seine et Marne

# *La construction*

## **Les données :**

tous les logements : ordinaires et résidences

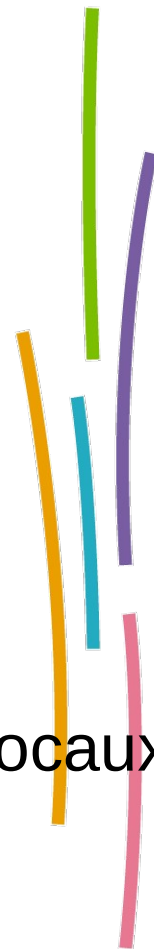
tous types d'activités et d'équipements :

bureaux / industriels et stockage / services publics / autres locaux

en date de prise en compte

pour la SHON autorisée

sur la période 2005 à 2007 soit 3 années





# La construction

rythme annuel

source: Sit@del2 – autorisé – date de prise en compte

périodes	1996-2000	2000-2004	2004-2007
SHON autorisée (m <sup>2</sup> )	8 000 000	8 500 000	9 680 000

→ Depuis 2004, la construction a progressé de:

→ 14% sur la période 2004 – 2007 et atteint :

**29 063 720 m<sup>2</sup> de SHON (9 687 907 m<sup>2</sup>/an):**

- logement 44% (12 892 426 m<sup>2</sup> - **51 717 logements/an**)
- activité 56% (16 171 294 m<sup>2</sup> - **5 390 431 m<sup>2</sup>/an**)

→ Répartition géographique de la construction totale

- zone agglomérée **93% de la SHON**
- bvh **7% de la SHON**



## La construction

rythme annuel

source: Sit@del2 – autorisé – date de prise en compte

périodes	1996-2000	2000-2004	2004-2007
SHON autorisée (m <sup>2</sup> ) en RIF	8 000 000	8 500 000	9 680 000
SHON autorisée (m <sup>2</sup> ) en Essonne		1 146 381	1 128 307

→ Depuis 2004, la construction a baissé de:

→ -1,6% sur la période 2004 – 2007 et atteint :

**3 384 921 m<sup>2</sup> de SHON (1 128 307 m<sup>2</sup>/an):**

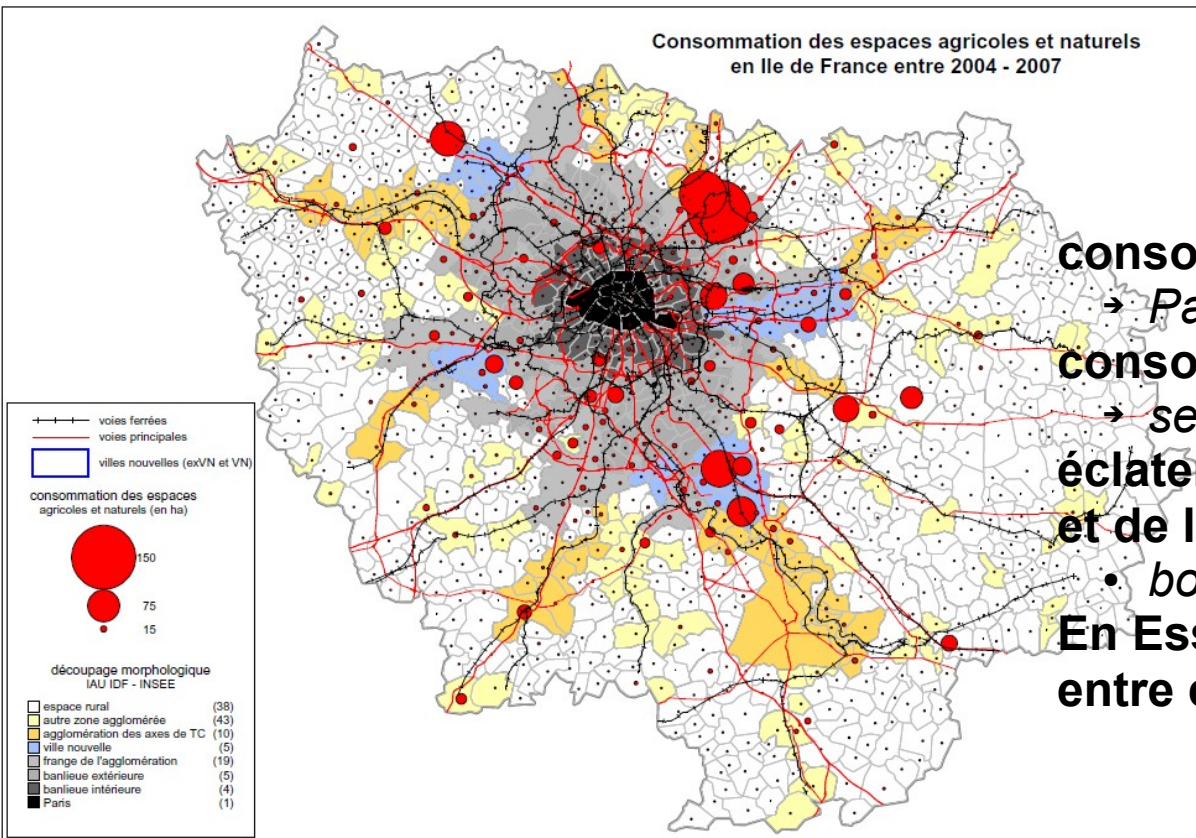
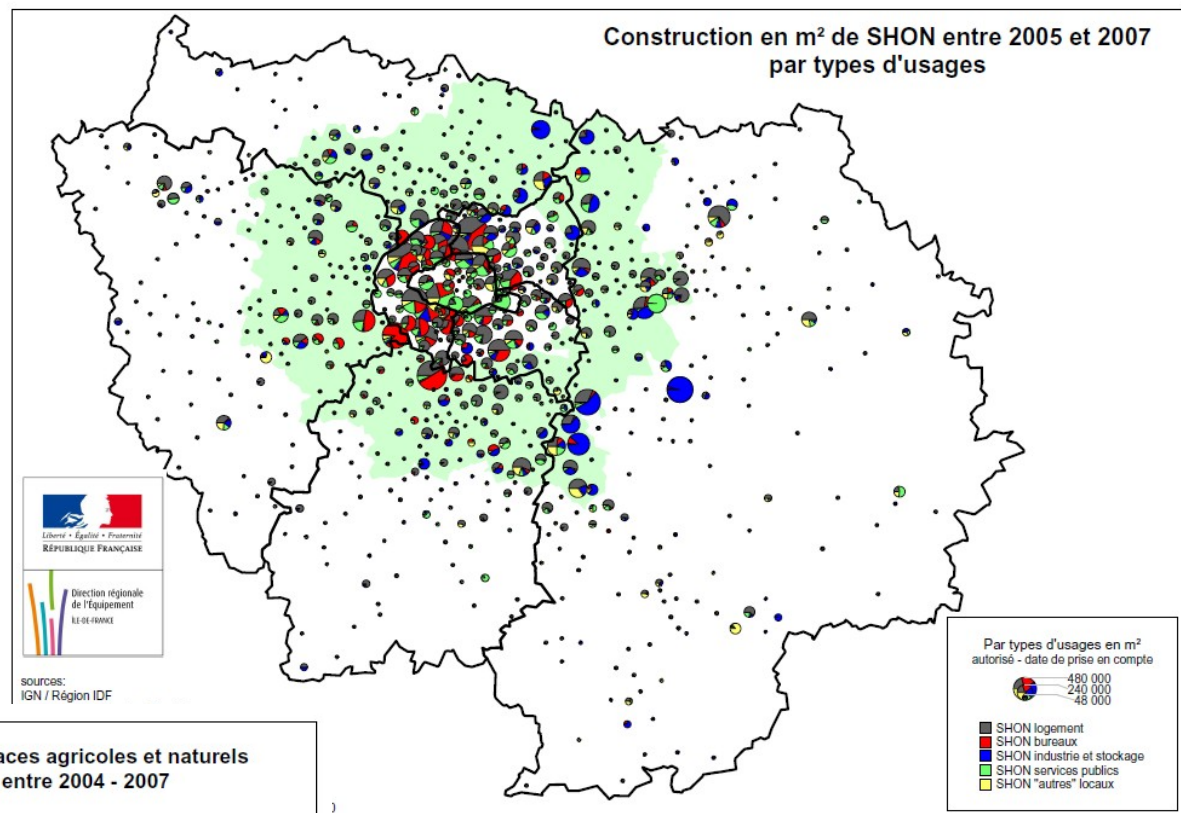
- logement 51% (1 732 063 m<sup>2</sup> – 6 956 logements/an)
- activité 49% (1 652 858 m<sup>2</sup> – 550 953 m<sup>2</sup>/an)

→ Répartition géographique de la construction totale

- zone agglomérée 94% de la SHON
- bvh 6% de la SHON



# Mise en relation consommation et construction



**consommation faible et construction élevée:**

→ Paris, banlieue intérieure et extérieure

**consommation forte et construction faible:**

→ secteur de Roissy, Aubeiges (95)

**éclatement de la consommation**

**et de la construction:**

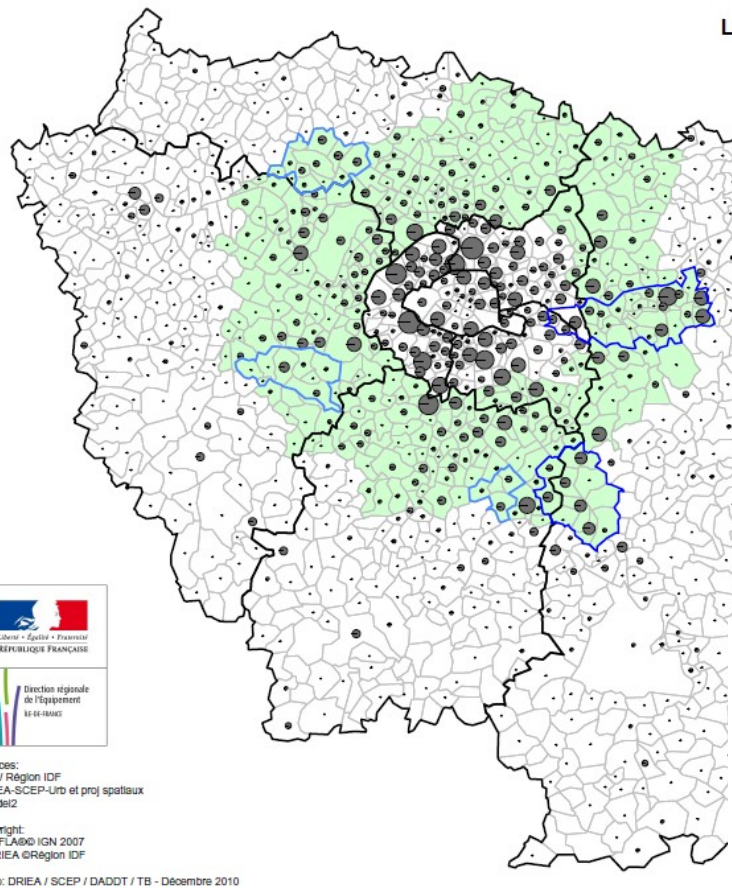
- bourgs, villages et hameaux

**En Essonne, relative adéquation**

**entre consommation et construction**



Logement en m<sup>2</sup> de SHON entre 2005 et 2007



**Bureaux:** à l'ouest, en petite couronne

(PC : 59% - dép 92 : 29%)

**locaux industriels et de stockage:** à l'est, le long de la limite départementale de Seine et Marne (dép 77 : 45%)

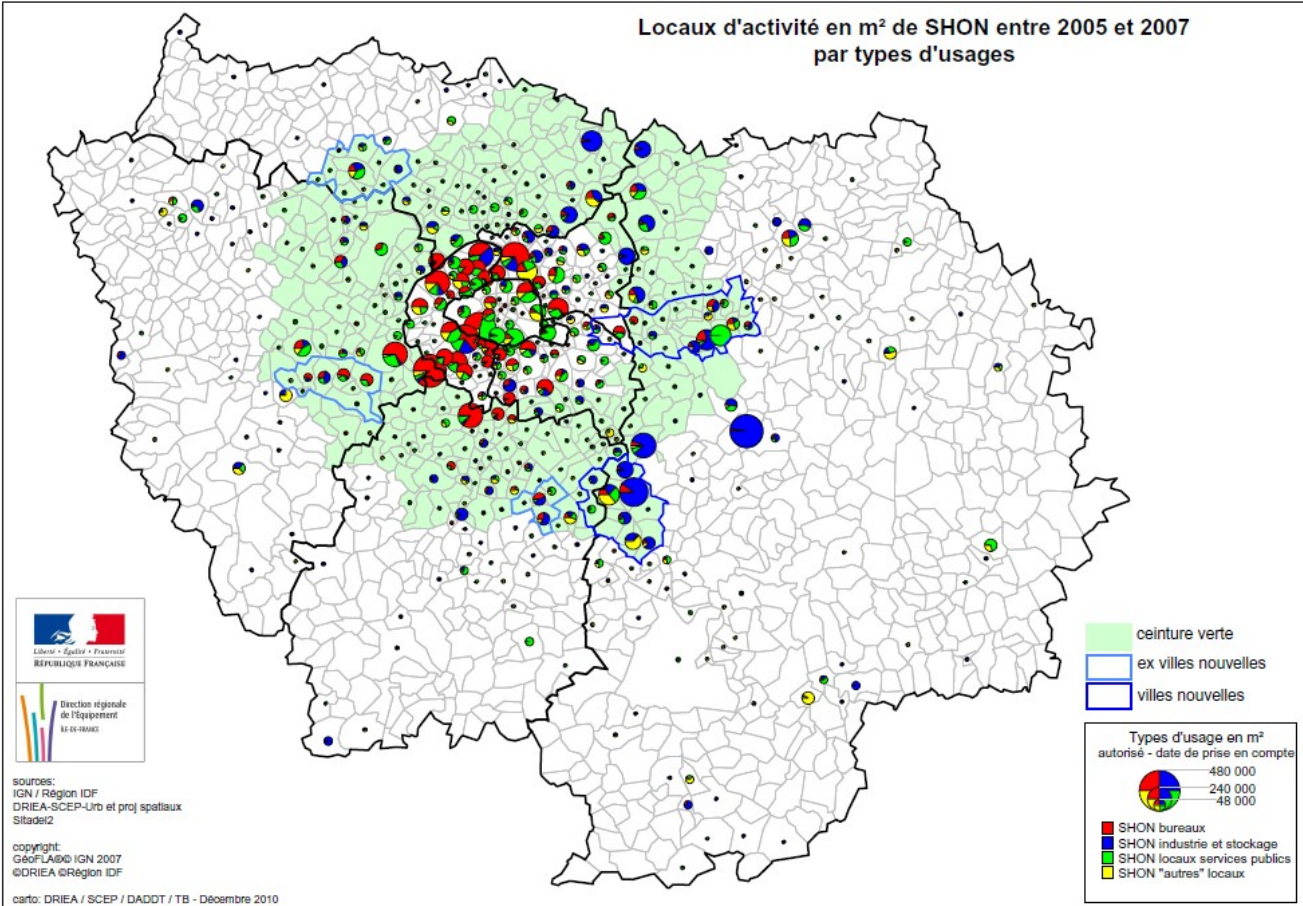
**logement:** au coeur de la zone agglomérée et en diffus en Ile de France

51% en Essonne contre 44% au niveau régional



sources:  
IGN / Région IDF  
DRIEA-SCEP-Urb et proj spatiaux  
Sitatdel2  
copyright:  
GeoFLA® IGN 2007  
©DRIEA ©Région IDF  
carto: DRIEA / SCEP / DADDT / TB - Décembre 2010

Locaux d'activité en m<sup>2</sup> de SHON entre 2005 et 2007 par types d'usages



↑ logement

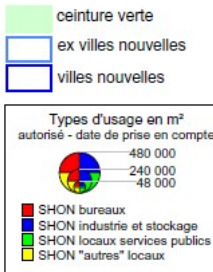
Activité →



Direction régionale et interdépartementale de l'équipement et de l'aménagement  
ÎLE-DE-FRANCE



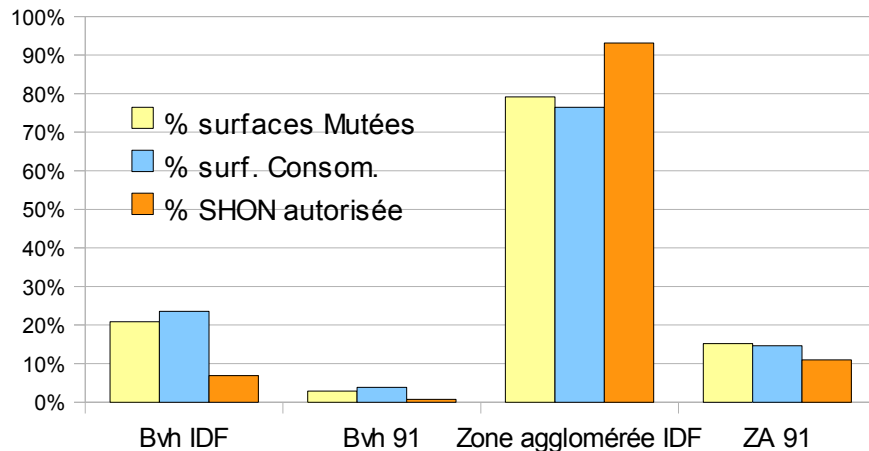
sources:  
IGN / Région IDF  
DRIEA-SCEP-Urb et proj spatiaux  
Sitatdel2  
copyright:  
GeoFLA® IGN 2007  
©DRIEA ©Région IDF  
carto: DRIEA / SCEP / DADDT / TB - Décembre 2010



# Adéquation : consommation / construction ?

en rythme annuel

territoires	surfaces mutées (ha)	% surfaces Mutées	surfaces consom. (ha)	% surf. Consom.	SHON autorisée (m <sup>2</sup> )	% SHON autorisée
IDF	2 832	100%	1339	100%	9 687 907	100%
91	512	18%	247	18%	1 128 307	12%
PC	581	21%	190	14%	4 003 838	41%
GC	2 252	79%	1149	86%	5 684 069	59%
Bvh IDF	591	21%	315	24%	663 295	6,85%
Bvh 77	288	10%	155	12%	423 627	4,37%
Bvh 78	142	5%	49	4%	122 872	1,27%
Bvh 91	82	3%	51	4%	69 062	0,71%
Bvh 95	79	3%	59	4%	47 734	0,49%
Zone agglomérée IDF	2 242	79%	1024	76%	9 024 612	93%
ZA 77, 78, 91 et 95	1 661	59%	833	62%	9 024 612	93%
ZA 91	430	15%	196	15%	1 059 245	11%



→ en BVH:

on construit 3 fois moins qu'on ne consomme :  
phénomène d'étalement urbain.

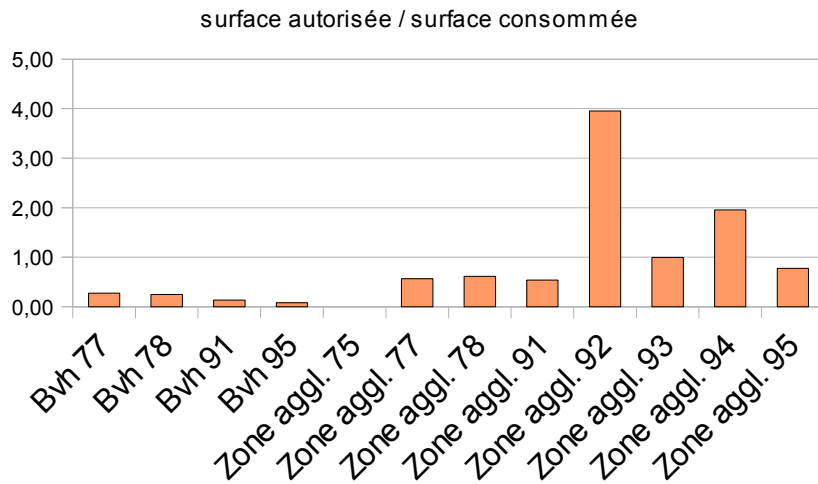
Les BVH 91 et 95 présentent le moins bon rapport  
surface autorisée / surface consommée

→ en zone agglomérée :

le phénomène de densification s'amplifie  
à l'approche du coeur de l'agglomération

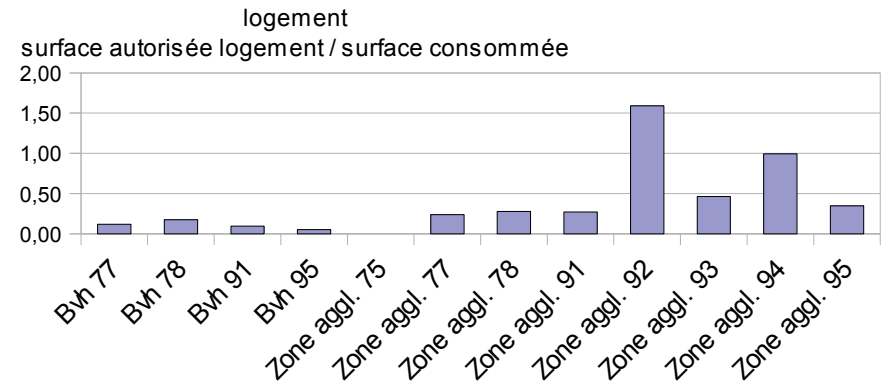
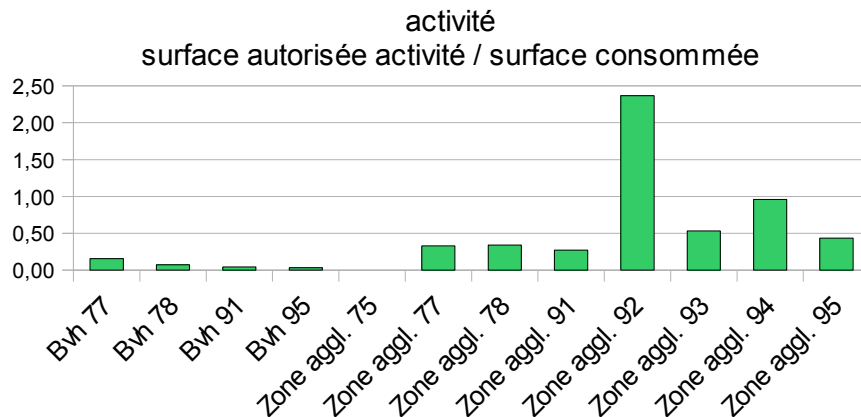
# Adéquation : consommation / construction ?

BVH et zone agglomérée



Les BVH témoignent d'un comportement consommateur de surface (24%) au regard d'une faible construction (7%).  
(8% de logement et 6% d'activité dans la production régionale).

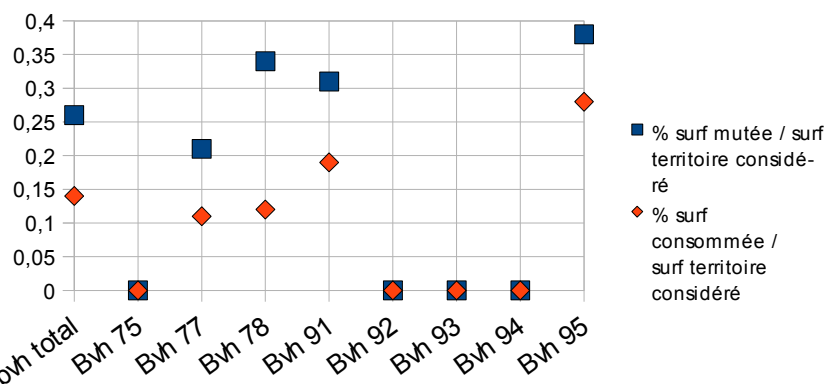
Plus le ratio entre construction/consommation, est élevé plus l'espace est rentabilisé.



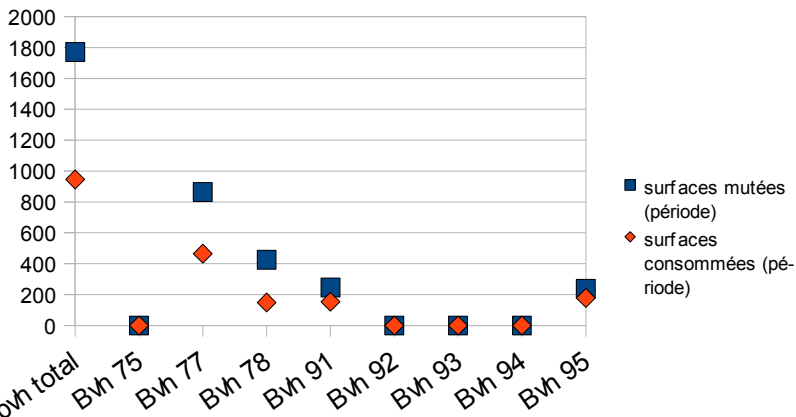
# Synthèse

## Rechercher des indicateurs territorialisés

Bourgs, villages et hameaux



Bourgs, villages et hameaux



territoires	surfaces mutées (ha-période)	surfaces consom (ha-période)	surf consom / surf territoire (ha)	surfaces consom (ha-annuel)	% / régional
IDF	8 497	4 016	0,33%	1339	100%
75	58	0	0,00%	0	0%
77	2 485	1 463	0,25%	488	36%
78	1 611	714	0,31%	238	18%
91	1 537	741	0,41%	247	18%
92	564	102	0,58%	34	3%
93	631	330	1,40%	110	8%
94	490	139	0,57%	46	3%
95	1 122	528	0,42%	176	13%
PC	1 742	571	0,75%	190	14%
GC	6 755	3 446	0,31%	1149	86%
Bvh IDF	1 772	945	0,14%	315	24%
Bvh 77	864	465	0,11%	155	12%
Bvh 78	425	148	0,12%	49	4%
Bvh 91	246	154	0,19%	51	4%
Bvh 95	237	178	0,28%	59	4%
Zone agglomérée IDF	6 726	3 071	0,60%	1024	76%
Zones aggl. 77, 78, 91 et 95	4 984	2 500	0,57%	833	62%
Zone aggl. 75	58	0	0,00%	0	0%
Zone aggl. 77	1 621	998	0,58%	333	25%
Zone aggl. 78	1 186	565	0,55%	188	14%
Zone aggl. 91	1 291	588	0,58%	196	15%
Zone aggl. 92	564	102	0,58%	34	3%
Zone aggl. 93	631	330	1,40%	110	8%
Zone aggl. 94	490	139	0,57%	46	3%
Zone aggl. 95	885	350	0,57%	117	9%
vn total	643	406	1,50%	135	10%
vn melun	351	246	2,09%	82	6%
vn MLV	292	159	1,05%	53	4%
Paris	58	0	0,00%	0	0%
banlieue intérieure	895	179	0,49%	60	4%
banlieue extérieure	1 640	539	0,64%	180	13%
frange de l'agglomération	1 151	688	0,85%	229	17%
ville nouvelle	965	526	1,18%	175	13%
agglomération des axesbien desservis en TC	763	414	0,40%	138	10%
autre zone agglomérée	949	533	0,37%	178	13%
espace rural	2 075	1 137	0,16%	379	28%



# Conclusion

Même si la période 2004-2007 est caractérisée par une reprise de la consommation des espaces, elle reste dans les limites du SDRIF:

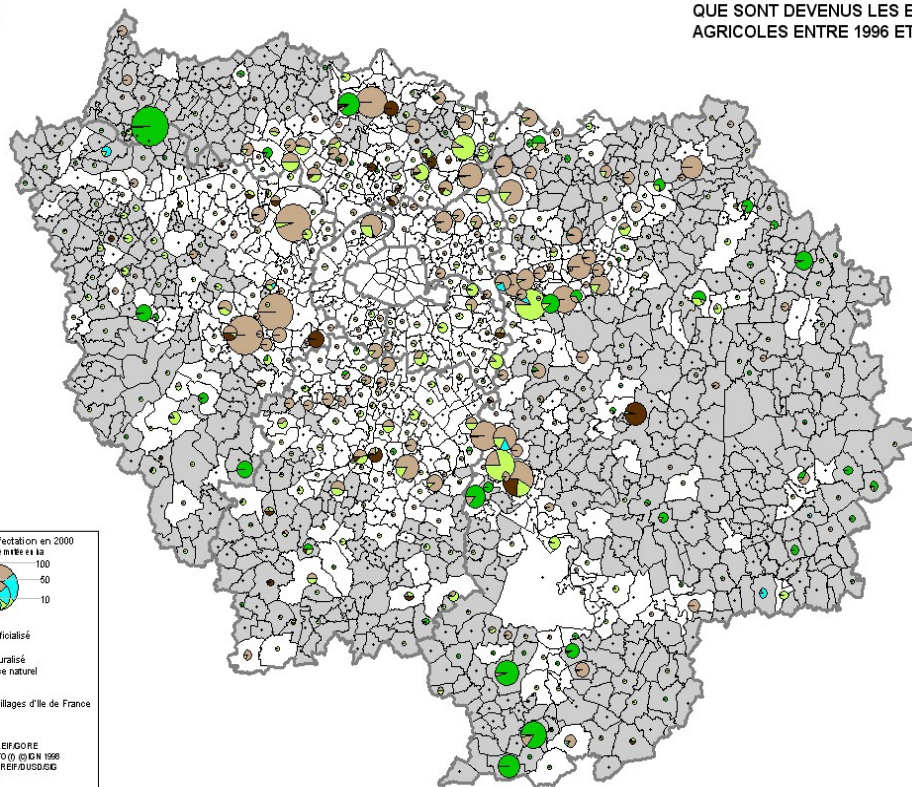
- au niveau régional, les objectifs quantitatifs sont atteints :
  - 1 339 ha/an (1 750) pour :
  - 51 717 logts (53 000)
  - 5 390 431 m<sup>2</sup> équipements et activité (4 000 000 m<sup>2</sup>)
- mais la consommation dérape dans les bourgs, villages et hameaux:
  - 24% (10%) pour 7% de la construction régionale
- toutefois, cette période présente le moins bon rapport surface autorisée / surface consommée depuis 1996

Enfin, alors qu' en France l'évolution moyenne des surfaces urbanisées est de 1,5%/an, en Ile de France elle reste contenue à 0,84%





QUE SONT DEVENUS LES ESPACES AGRICOLES ENTRE 1996 ET 2000 ?



Nouvelle affectation en 2000  
Surface affectée en ha

100  
50  
10

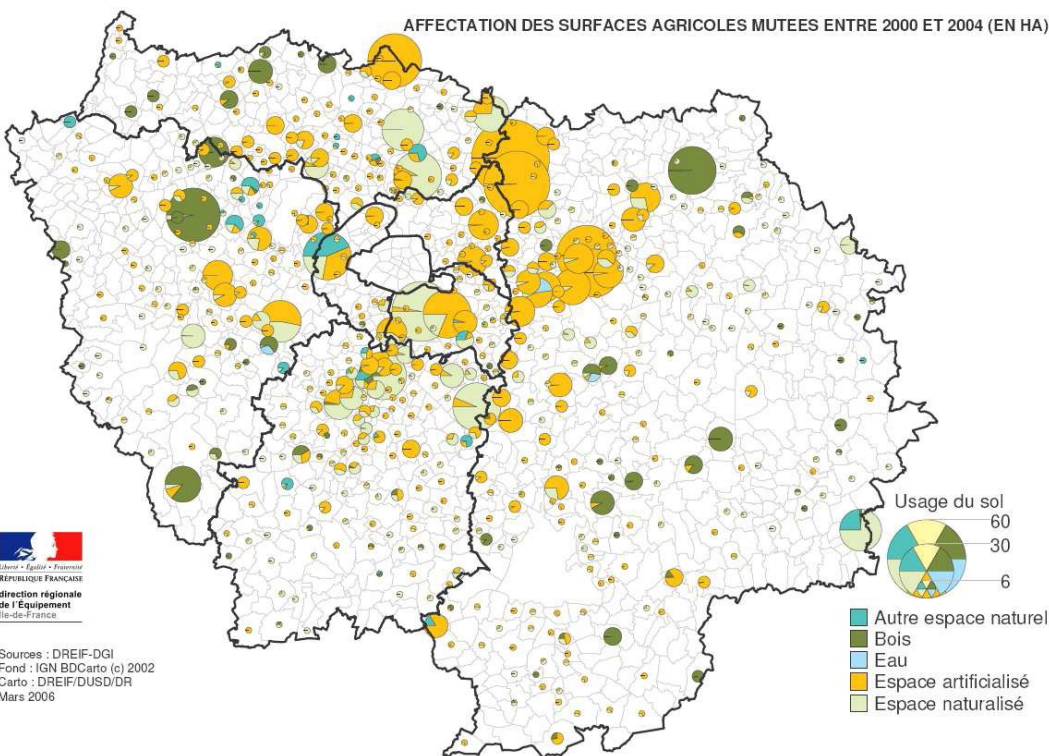
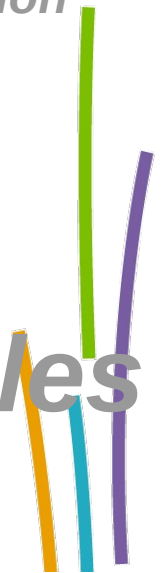
- Bois
- Espace artificialisé
- Eau
- Espace naturalisé
- Autre espace naturel

Bourgs et villages d'Île de France

Source : DREIF-DGRI  
Fond : IGN CARTO (c) IGN 1998  
Cartographie : DREIF/DUS/SG  
Décembre 2002

Poids des territoires dans la mutation des espaces

# Que sont devenues les surfaces agricoles mutées ?



Liberté • Égalité • Fraternité  
RÉPUBLIQUE FRANÇAISE  
direction régionale de l'Équipement Île-de-France

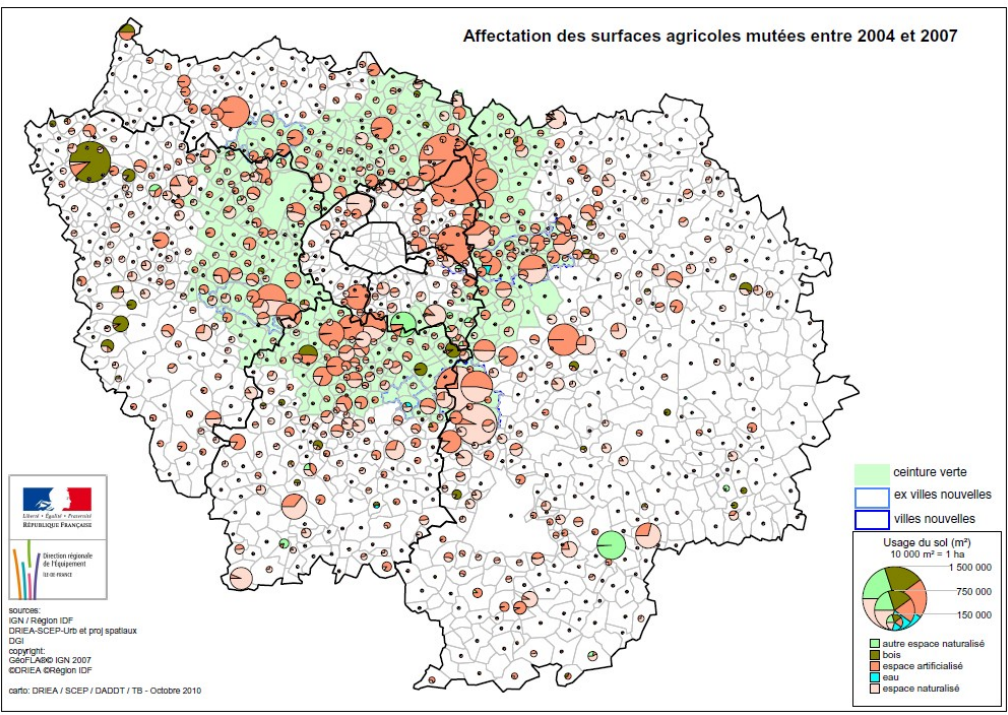
Sources : DREIF-DGI  
Fond : IGN BDCarto (c) 2002  
Carto : DREIF/DUS/DR  
Mars 2006

Usage du sol

60  
30  
6

- Autre espace naturel
- Bois
- Eau
- Espace artificialisé
- Espace naturalisé

Affectation des surfaces agricoles mutées entre 2004 et 2007



REPUBLIQUE FRANÇAISE  
Direction régionale de l'Équipement Île-de-France

sources :  
IGN / Région IDF  
DREIA-SCEP-Urb et proj spatiaux  
DGI  
copyright :  
GSD/PLAC IGN 2007  
DREIA / Région IDF

carto : DREIA / SCEP / DADDT / TB - Octobre 2010

ceinture verte  
ex villes nouvelles  
villes nouvelles

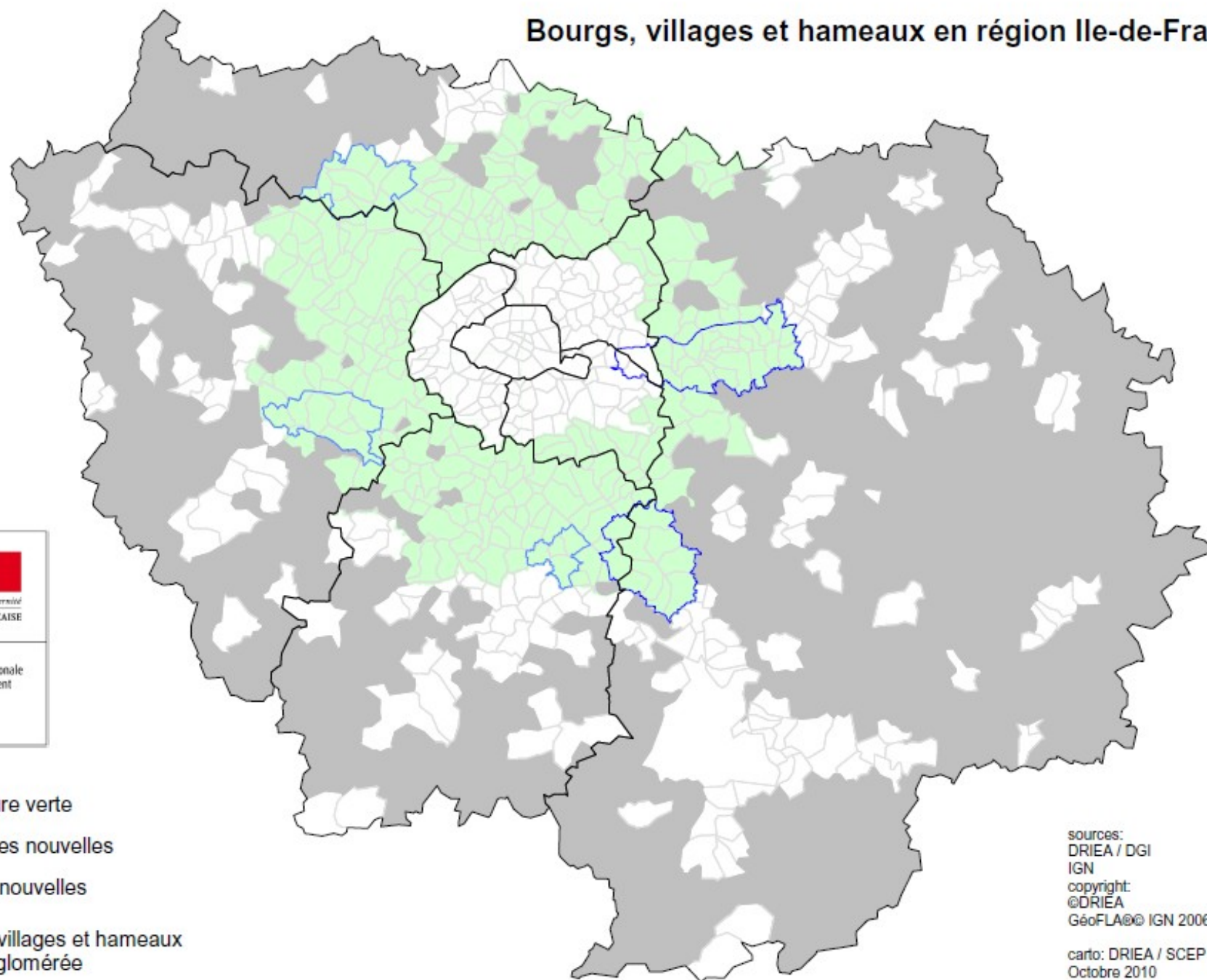
Usage du sol (m²)  
10 000 m² = 1 ha

1 500 000  
750 000  
150 000

- autre espace naturalisé
- bois
- espace artificialisé
- eau
- espace naturalisé



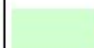




## Bourgs, villages et hameaux en région Ile-de-France



Liberté • Égalité • Fraternité  
RÉPUBLIQUE FRANÇAISE



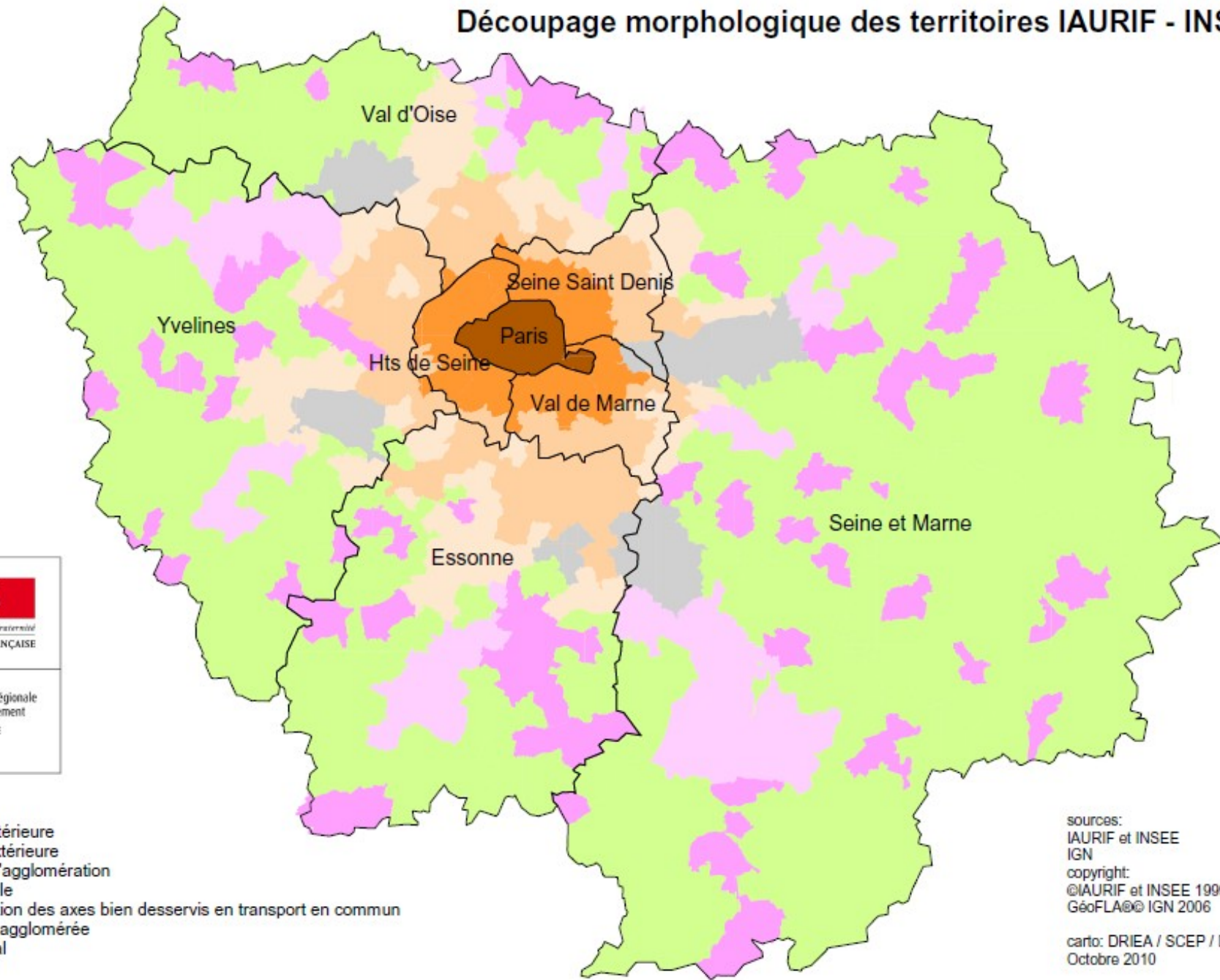
Direction régionale  
de l'Équipement  
ÎLE-DE-FRANCE

-  ceinture verte
-  ex villes nouvelles
-  villes nouvelles
-  bourgs, villages et hameaux
-  zone agglomérée

sources:  
DRIEA / DGI  
IGN  
copyright:  
©DRIEA  
GéoFLA@@ IGN 2006

carto: DRIEA / SCEP / DADDT / TB  
Octobre 2010

# Découpage morphologique des territoires IAURIF - INSEE



- Paris
- Banlieue intérieure
- Banlieue extérieure
- Frange de l'agglomération
- Ville nouvelle
- Agglomération des axes bien desservis en transport en commun
- Autre zone agglomérée
- espace rural

sources:  
IAURIF et INSEE  
IGN  
copyright:  
©IAURIF et INSEE 1999  
GéoFLA© IGN 2006

carto: DRIEA / SCEP / DADDT / TB  
Octobre 2010